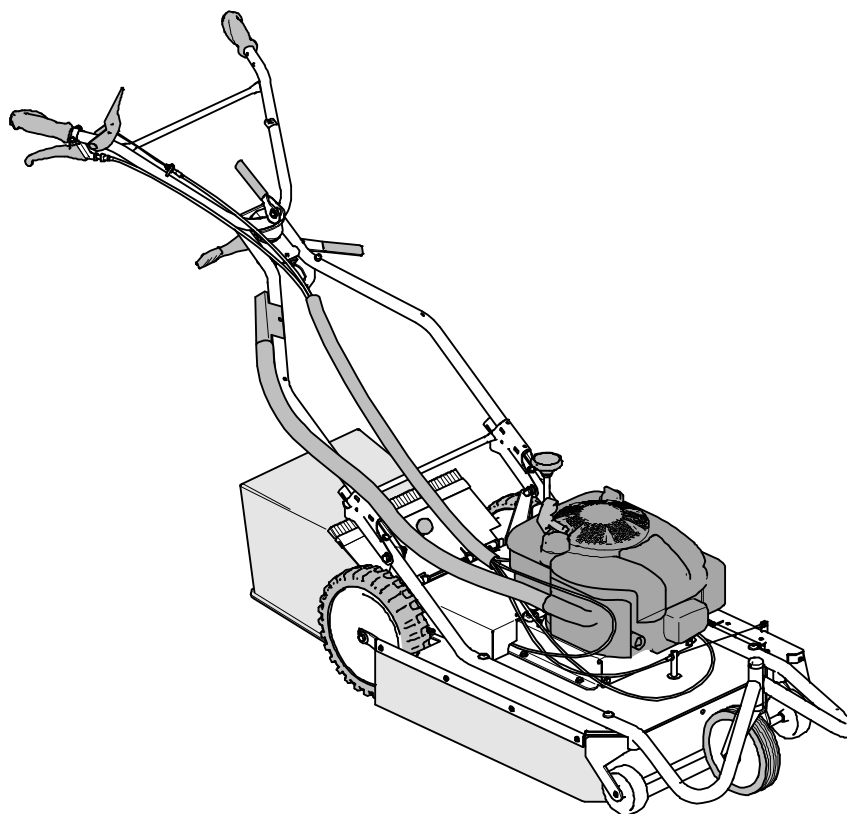




Driftsvejledning

Ukrudtsbørste

AS 50 B1/4T



Fra serienr.:
Udgave:

016610020001
23.01.2011, V7.0
DK-Oversættelse af den originale driftsvejledning

Forord

Udfyld dataene om din maskine nedenfor. Maskin- og motornummer skal oplyses for forhandleren ved bestilling af reservedele.

Serienummer:

Motornummer:

Købedato:

Forhandlerens adresse:

Kære kunde

Tillykke med dit valg. Med denne maskine har du erhvervet et kvalitetsprodukt fra firmaet „AS-Motor Germany“.

Dette produkt er fremstillet i overensstemmelse med moderne produktionsprocedurer og omfattende kvalitetssikringsforanstaltninger. Vores mål er kun opnået, hvis du er tilfreds med din maskine.

Du bedes læse driftsvejledningen omhyggeligt og opmærksomt, således at maskinen kører pålideligt og du og andre beskyttes mod farer. Hvis der er spørgsmål om maskinen, bedes du henvende dig til forhandleren eller direkte til vores serviceafdeling (telefon +49 7973/9123-0). Internationale AS-partnere findes under: www.as-motor.de/worldwide.

„AS-Motor Germany“ håber, at du vil få meget glæde af din nye maskine.

Tiltænkt anvendelse

Maskinen er udelukkende beregnet til rensning af befæstede brostensflader og kanter, hvor der gror mos og ukrudt.

Brug kun ekstraudstyr og klippeværktøj, der er godkendt af „AS-Motor Germany“.

Al anden anvendelse er ikke tilladt. Producenten hæfter ikke for skader, som dette medfører. De foreskrevne vedligeholdelse- og reparationsforanstaltninger skal overholdes.

Maskinens bruger er ansvarlig for ulykker eller skader, der påføres andre personer eller deres ejendom!

Maskinen må især **ikke** bruges

- på offentlige veje.
- som drivaggregat til arbejdsværktøjer og værktøjssæt af enhver art, der ikke er godkendt af AS-Motor.
- til fejning og slåning på ubefæstede flader.

Indholdsfortegnelse

Forord	2	Nedlukning og parkering	17
Tiltænkt anvendelse	2	Vedligeholdelse og rensning	18
Forklaring af symbolerne	4	Forberedelser	20
Symboler i vejledningen	4	Rensning af maskinen.....	20
Symboler på maskinen	4	Kontrol af børster.....	20
Sikkerhedshenvisninger	6	Udskiftning af børster	21
Få oplysninger!	6	Kontrol af børstebærer og børsteholder ..	22
Brugerbegrænsninger og driftstider.....	6	Grundlæggende eftersyn.....	22
Sikker håndtering af brændstof	6	Vedligeholdelse af motor.....	22
Kontrol af maskinen før brug	7	Kontrol af motorolieniveau.....	22
Forsigtighed under driften	7	Kontrol af tændrør	23
Før børstningen	7	Rensning af luftfilter.....	23
Vær forsigtig ved børstningen	7	Kontrol af køredrev	23
Efter arbejdet	8	Oplagring	24
Forsigtighed ved vedligeholdelse og reparation	9	Opbevaring.....	24
Beskrivelse af maskinen	10	Langtidsoplagring	24
Betjeningslementer	11	Genbrugtagning	24
Montering	12	Reservedele	24
Leveringsomfang	12	Sliddele	24
Udpakning	12	Tilbehør	24
Styrestang og rat	12	Bortskaffelse	25
Smudsopsamlingssæk	13	Garanti	25
Transport	13	Eventuelle fejl	26
Henvisninger om fejning	14	Tekniske data	28
Før start	14	Konformitetserklæring	29
Anvendt brændstof	14		
Tankning.....	14		
Kontrol af motorolieniveau.....	14		
Start	15		
Start af maskinen.....	15		
Indstil børsterne kontaktryk	15		
Indstil børstetrykket	16		
Kørsel	16		
Kørsel	16		
Vending	16		
Fejning på en fortovskant eller mur	17		

Forklaring af symbolerne

Symboler i vejledningen

Følgende symboler bruges i denne driftsvejledning til at gøre opmærksom på særlige farer.



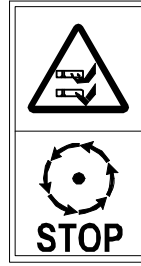
Advarselshenvisning.
Disse symboler gør opmærksom på særlige farer.



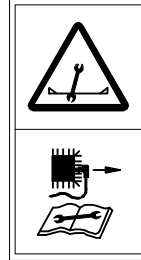
Forbudstegn.
Disse symboler gør opmærksom på forbudte fremgangsmåder.



Påbudstegn.
Disse symboler gør opmærksom på nødvendige beskyttelsesforanstaltninger.



Det hurtigtdrejende værktøj kan forårsage livsfarlige kvæstelser eller store materielle skader! Hold især hænder og fødder væk fra værktøjet, mens maskinen er i brug.



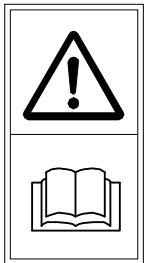
Tændrørshætten skal tages ud før reparations- og vedligeholdelsesarbejder.



Støj er sundhedsskadelig. Brug høreværn for at undgå høreskader.

Symboler på maskinen

Følgendes symboler er placeret på maskinen for at gøre opmærksom på, at man skal være forsigtig og opmærksom, når maskinen bruges:



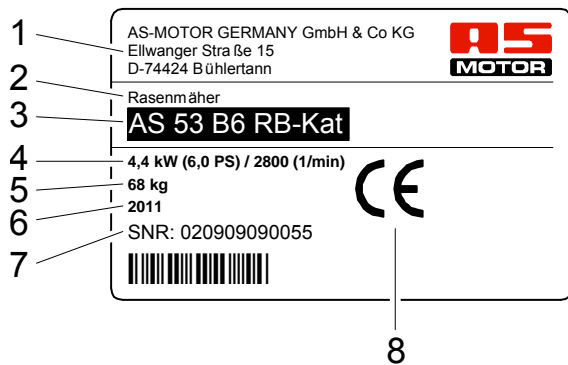
Arbejdet med maskinen kræver særlig forsigtighed.
Læs driftsvejledningen, inden maskinen bruges.



Fare for kvæstelser!
Kontrollér, at ingen opholder sig i maskinens fareområde.
Genstande kan slynges ud.
Fareområdet strækker sig over mindst 15 meter.

Typeskilt

På maskinens typeskilt findes følgende oplysninger om maskinens type og de tekniske data.



- 1 Producentens navn og adresse
- 2 Maskinens betegnelse
- 3 Typebetegnelse
- 4 Nominel ydelse i kW /
motoromdrejningstal
- 5 Vægt
- 6 Byggeår
- 7 Serienummer
- 8 CE-mærkning

Sikkerhedshenvisninger

Få oplysninger!

Af hensyn til din sikkerhed skal denne driftsvejledning læses omhyggeligt. Bliv fortrolig med betjeningselementerne og den korrekte anvendelse af maskinen. Denne driftsvejledning skal gives videre til andre brugere af maskinen.

Man bør få den korrekte håndtering af maskinen vist af forhandleren, inden man arbejder med det for første gang.

Brugerbegrænsninger og driftstider

Giv aldrig børn eller personer, der ikke kender driftsvejledningen, lov til at bruge maskinen. Personer under 18 år må kun betjene maskinen under opsyn. Lokale bestemmelser kan fastsætte brugerens mindstealder og driftstiderne.

Ikke egnet til betjening af maskinen er personer,

- der er påvirket af alkohol, narkotika eller reaktionsnedsættende lægemidler.
- med fysiske eller psykiske handicaps.



Brugere af hjertepacemakere må ikke røre ved tændingsanlæggets strømførende dele.

Sikker håndtering af brændstof



Fare!

Brændstof er giftigt og meget let antændeligt.



Der er brand- og eksplosionsfare! Hold brændstoffet væk fra antændelseskilder og ryg ikke, mens det håndteres.

Undgå at indånde brændstoffdampe; de er sundhedsskadelige.



Brug handsker og undgå hudkontakt med brændstof.

Fyld kun brændstof på udendørs og med kold, stillestående motor. Brug en påfyldningsstuds eller tragt til dette formål.

Spild ikke brændstof og lad ikke brændstof komme ind i kloaksystemet eller sive ned i jorden.

Hvis brændstof er løbet over, må maskinen ikke startes, inden brændstoffet er fordampet (maskinen tørres af). Fjern maskinen fra det sted, der er forurenet med brændstof.

Tankdækslet skal altid være lukket forsvarligt og må ikke åbnes, mens motoren kører eller maskinen endnu er varm.

Brændstofftanken må kun tømmes udendørs. Brug en dertil egnet beholder eller køør brændstofftanken tom.

Brændstof skal opbevares utilgængeligt for børn og kun i en dertil egnet beholder på et mørkt, køligt og tørt sted.

Parkér aldrig maskinen med benzin på tanken i en bygning, hvor benzindampe eventuelt kan komme i kontakt med åben ild eller gnister.

Hvis brændstofftanken eller tankdækslet er beskadiget, skal de skiftes ud med det samme (autoriseret værksted).

Førstehjælp

Hvis brændstof indtages eller brændstoffdampe indåndes, må der ikke provokeres opkastning; søg straks læge.

Ved kontakt med huden skal huden straks vaskes med vand og sæbe. Tilsmudset tøj skal skiftes ud med det samme.

Foranstaltninger i tilfælde af brand

Brug skum, tørslukningsmiddel eller kuldioxid (CO₂) i tilfælde af brand. Sluk aldrig med vand!

Kontrol af maskinen før brug

Før brug skal børster og drev- og befæstelsesdele kontrolleres visuelt for upåklagelig tilstand og fastspændthed.

Maskinen må aldrig bruges med defekte afskærmninger, børsteliste, side- eller bagklap, beskyttelsesdug eller smudsopsamlingsækk.

Beskyttelsesanordninger eller betjeningsdele må ikke fjernes, ændres eller brokables.

Vær opmærksom på vedligeholdelsesanvisningerne og skift beskadigede eller slidte dele ud med det samme.

Maskinen skal kontrolleres på et autoriseret værksted, hvis børsterne efter frakoblingen ikke står stille inden for 3 sekunder.

Forsigtighed under driften

Motoren må ikke startes:

- hvis der er spildt brændstof
- i lukkede lokaler eller lokaler med dårlig ventilation (fare for forgiftning!)
- hvis andre personer opholder sig i umiddelbar nærhed.

Start kun maskinen med fødderne i sikker afstand fra børsterne.

Maskinen må ikke vippes, når motoren startes.

Rør ikke ved motoren eller lyddæmperen. De bliver meget varme under driften og kan forårsage forbrændinger. Hvis dette medfører en rykagtig bevægelse, er der fare for yderligere kvæstelser.

Sluk for motoren og vent, indtil børsterne står stille,

- inden maskinen vippes eller transporteres.
- hvis maskinen forlades, også i en kortere periode.

- hvis der køres over en flade, der ikke skal bearbejdes.
- inden der fyldes brændstof på.

Sluk for motoren, vent indtil børsterne står stille, og tag tændrørshætten af,

- inden maskinen renses eller kontrolleres eller der udføres arbejde på maskinen.
- inden blokeringer løsnes eller tilstopninger i udstødningsområdet fjernes.

Før børstningen

Personlige beskyttelsesforanstaltninger



Bær altid sikkerhedssko med skridsikker sål, lange bukser og handsker, når der fejes. Der må ikke fejes med åbne sandaler eller uden fodtøj.



Støj er sundhedsskadelig. Brug høreværn for at undgå høreskader. Brug beskyttelsesbriller under arbejdet.



Brug en støvmaske, hvis der optræder store mængder støv.

Forberedelse af arbejdsfladen

Undersøg den flade, der skal fejes, omhyggeligt, inden den bearbejdes. Fjern sten, grene, tråde og andre genstande, der kan slynges væk af maskinen.

Vær forsigtig ved børstningen

Fare for kvæstelser

Ophold dig altid inden for andre personers hørevidde, så de kan yde hjælp i nødstilfælde.



Fare:

Fare for kvæstelser p.g.a. genstande, der slynges ud. Børst aldrig, hvis personer, børn, husdyr eller materielle goder er i nærheden.



Fareområdet strækker sig over mindst 15 meter.

Især området foran og ved siden af maskinen er farligt.

Placér ikke hænder og fødder i nærheden af de roterende dele. Hold afstand til udkastningsområdet, mens der arbejdes med maskinen.

Der må kun arbejdes ved dagslys eller god kunstig belysning.

Gå altid langsomt!

Maskinen må ikke løftes eller bæres, mens motoren kører.

Vær særlig forsigtig, når maskinen vendes eller trækkes hen imod brugeren samt ved baglæns kørsel.

Anvendelse af maskinen i længere perioder kan medføre blodcirkulationsforstyrrelser i hænderne p.g.a. vibrationer. En generelt gældende varighed for anvendelsen kan ikke fastsættes. Brug handsker.

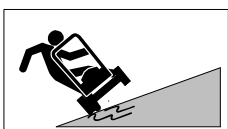
Hold regelmæssige arbejds pauser.

Lad maskinen kontrollere på et autoriseret værksted,

- når børsterne eller børstebærerne har ramt en genstand.
- når maskinen begynder med at ryste usædvanlig meget.

Vær forsigtig på stejle flader

Maskiner med firtaktsmotor må kun bruges på skrånninger med en hældning på op til 20°. Ellers kan firtaktsmotoren ødelægges p.g.a. manglende smøring.



Ved arbejder på stejle flader er der fare for at skride og tippe!

- Der må kun fejes på stejle flader, hvis sikker drift er garanteret.
- Fej ikke på meget stejle flader.

- Fej altid på tværs af skrånningen, aldrig op eller ned af den.
- Vær opmærksom, at du altid kan træde sikkert; brug skridsikre sikkerhedssko.
- Vær yderst forsigtig ved retningskift.

Maskinen kan rulle væk ned ad bakke.

Maskinen må kun parkeres på plane flader eller sikres mod bortrulning.

Brandfare



Fare:

Børsterne danner gnister, når de glider over sten.

Der er brand- og eksplosionsfare.

Fej aldrig i områder med eksplosionsfare.

- Let antændeligt materiale skal fugtes, inden der fejes over det.
- Tag altid en tilstrækkelig mængde slukningsmiddel med.
- Ved for kraftig sidehældning kan brændstof komme ud af karburatoren eller tanken. Dette medfører brandfare!
- Hold øje med den bearbejdede flade også efter fejningen for at sikre, at der ikke udbryder brand.

For at undgå brandfare skal følgende komponenter altid holdes fri for snavs, græs, hør, lækkende olie, fedt osv.:

- Motor
- Lyddæmper (bøjning, beskyttelse, mellemrum)
- Området omkring brændstoftanken

Efter arbejdet

Luk benzinhanen efter hver fejning.

Vent med at forlade maskinen, indtil børsterne står stille, og tag tændrørshætten af.

Lad maskinen køle ned i mindst 20 minutter efter slukningen, inden den parkeres i et tørt, lukket lokale med god ventilation.

Parkér aldrig maskinen med benzin på tanken i en bygning, hvor benzindampe eventuelt kan komme i kontakt med åben ild eller gnister.

Forsigtighed ved vedligeholdelse og reparation

Udfør kun de vedligeholdelsesarbejder, der er beskrevet i denne driftsvejledning. Alle andre arbejder bør udføres af et autoriseret værksted.

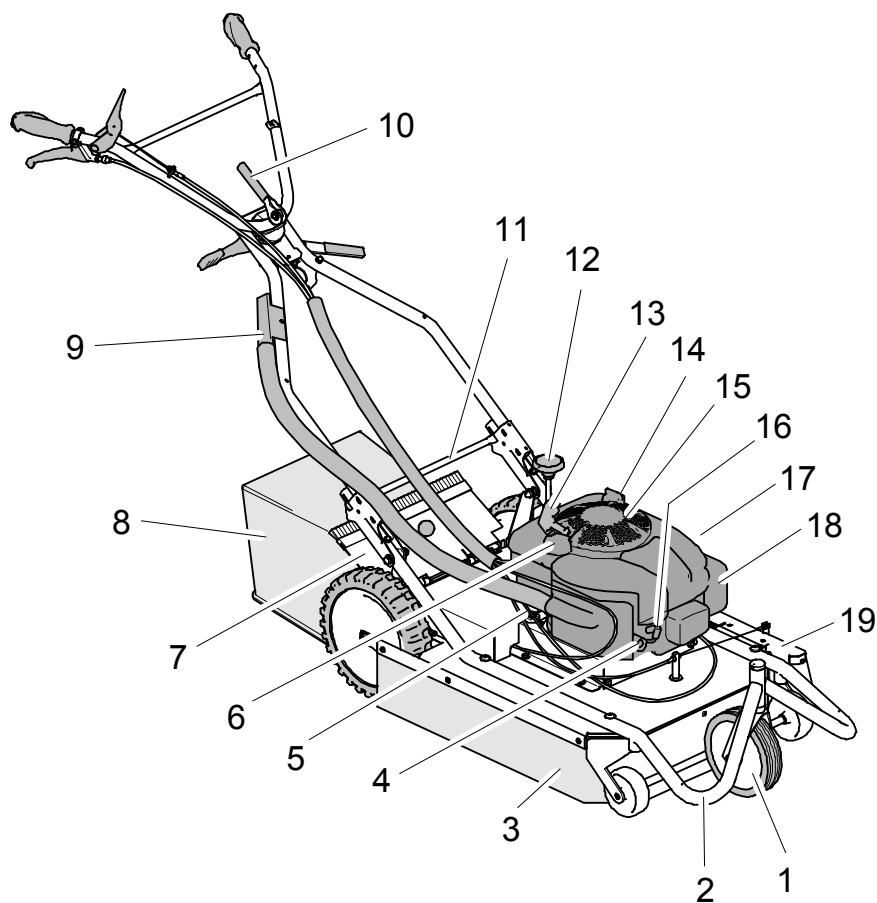
Vent, indtil børsterne står stille, inden der udføres vedligeholdelsesarbejder, og tag tændrørshætten af.

Vi gør udtrykkeligt opmærksom på, at vi iht. produktansvarsloven ikke skal hæfte for skader, der forårsages af vores maskiner, hvis

- slidte eller beskadigede dele ikke repareres eller skiftes ud rettidigt
- disse skader skyldes uforskriftsmæssig reparation
- der ved udskiftning af dele ikke blev brugt originale dele eller dele, der er godkendt af os.
- reparationen ikke blev gennemført på et autoriseret værksted.

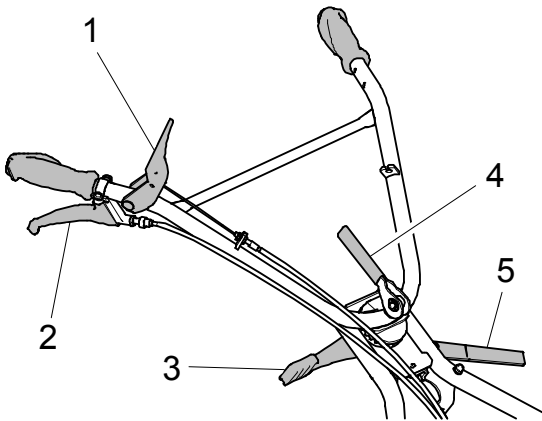
Det samme gælder for reservedele og tilbehør.

Beskrivelse af maskinen



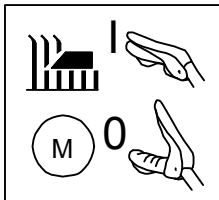
- | | | | |
|----|-------------------------------|----|--------------------------------|
| 1 | Svinghjul | 12 | Indstilling kontaktryk børster |
| 2 | Beskyttelsesbøjle | 13 | Startgreb |
| 3 | Beskyttelsesduk | 14 | Oliepåfyldningsstuds |
| 4 | Primer | 15 | Ventilatorgitter |
| 5 | Benzinhane | 16 | Tændrørshætte |
| 6 | Tankpåfyldningsstuds | 17 | Typeskilt |
| 7 | Bagklap | 18 | Lyddæmper |
| 8 | Opsamlingsæk | 19 | Sideklap |
| 9 | Luftfilter | | |
| 10 | Ratsideindstilling | | |
| 11 | Klemmearm til stangbefæstelse | | |

Betjeningselementer



Motorbremsearm (1)

Motorbremsearmen er en beskyttelsesanordning. Når armen slippes, slås motoren fra med det samme, og børsterne står stille inden for 3 sekunder.

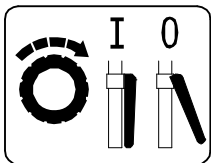


Børster/motor til (I): Skub armen hen til rattet og hold den dér

Børster/motor fra (0): Slip armen

Køredrevsarm (2)

Med køredrevsarmen slås køredrevet til og fra.



Køredrev til (I): Skub armen hen til rattet og hold den dér.

Køredrev fra (0): Slip armen.

Varioarm (3)

Med vario-armen kan maskinens kørselshastighed justeres trinløst, mens motoren kører.

MIN: = langsomt

MAX: = hurtigt

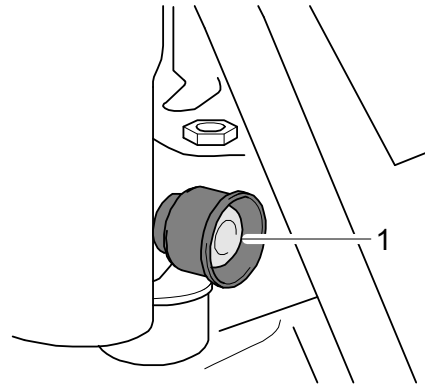
Rat sidejustering (4)

1. Løsn excenter-spændearmen.
2. OBS: Pas på, så bowdentrækkene ikke knuses, når rattet svinges. Sving rattet til side til den ønskede position.
3. Klem rattet fast med excenter-spændearmen.

Arm sideklap (5)

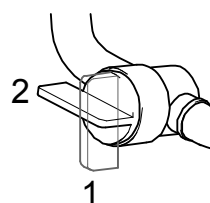
Sideklappen skal bruges til fejning på en fortovskant eller mur. Træk i armen for sideklappen for at åbne sideklappen.

Primer



Primeren skal bruges til koldstart af motoren. Når man trykker på primeren (1) fyldes karburatorhuset med brændstof.

Benzinhane



1: Åben

2: Lukket

Montering

Leveringsomfang

Maskinen leveres i en kasse.

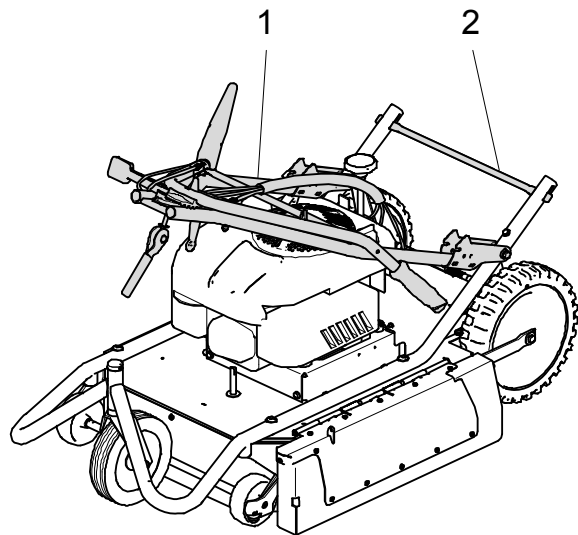
Leveringsomfanget inkluderer:

- Maskinen
- Smudsopsamlingsæk.
- Denne driftsvejledning
- Garantikort
- Værktøjstaske.
- Et par reservebørster.
- Driftsvejledningen fra motorens producent.

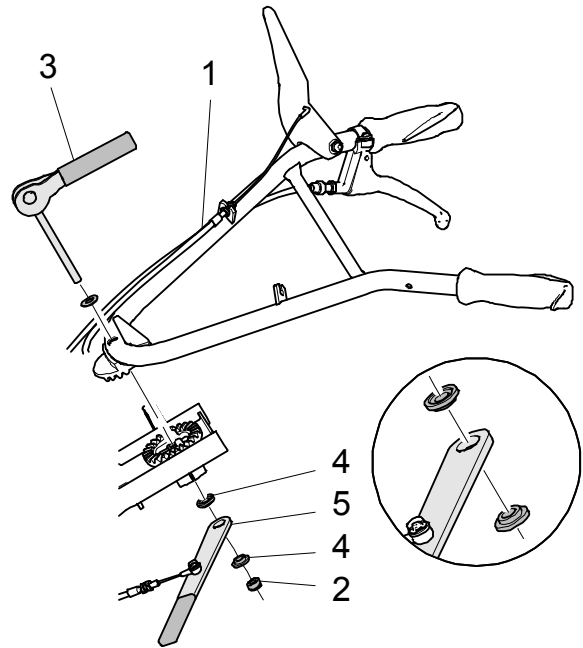
Udpakning

1. Tag de løse dele ud af kassen (smudsopsamlingsæk, kasseindlæg).
2. Klip kassens forside op.
3. Kør maskinen ud af kassen.

Styrestang og rat



1. Klap styrestangen (1) bagud og sæt den i hak med stanglåsningen (2).

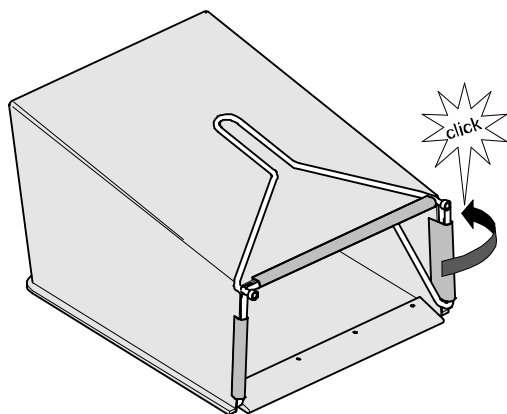
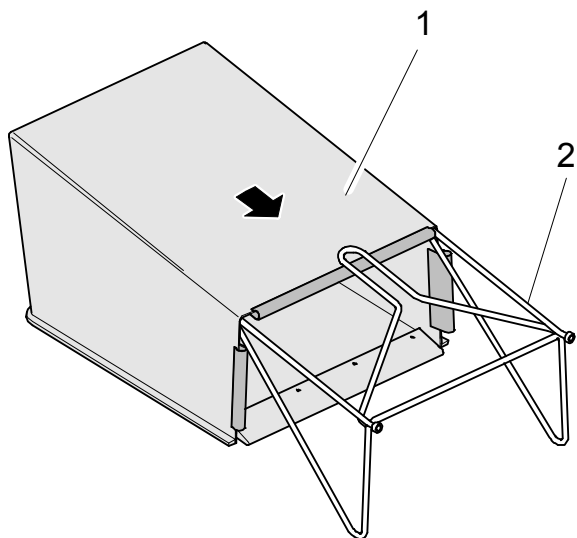


OBS: Pas på, så bowdentrækkene (1) ikke knuses, når rattet monteres.

2. Løsn sekskantmøtrikken (2) på excenterarmen (3) og fjern sekskantmøtrikken og begge armlejer (4).
3. Sæt rattet på stangen.
4. Sæt et armleje, sideklaparmen (5) og det andet armleje på. Vær opmærksom på, at kraven på begge armlejer peger mod sideklaparmen.
5. Spænd sekskantmøtrikken (2) indtil excenterarmen kan spændes med normal kraft og står parallelt med stangen.
6. Klem rattet fast med excenterarmen.

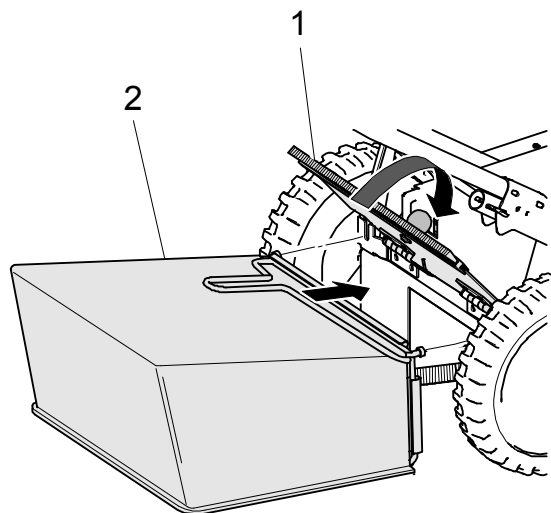
Smudsopsamlingsæk

Montering af smudsopsamlingsæk



1. Træk smudsopsamlingsækken (1) over rammen (2).
2. Fastgør smudsopsamlingsækken på rammen med plastprofilerne.

Ophængning af smudsopsamlingsæk



1. Sluk for børsterne og vent, indtil børsterne står stille.
2. Løft bagklappen (1).
3. Hæng smudsopsamlingsækken (2) op i udsparingerne.
4. Sænk bagklappen ned på smudsopsamlingsækken.

Transport

Sluk for motoren og vent, indtil børsterne står stille, inden maskinen løftes. Maskinen må kun løftes af to personer.

Lad maskinen køle ned i mindst 20 minutter før hver transport. Luk benzinhanen.

Til transport kan styrestangen og rattet klappes sammen igen.

Ved transport på køretøjer skal maskinen sikres mod rulning, skridning, tipping og tab af brændstof og olie.

Henvisninger om fejning

Kontrollér maskinen for fuldstændighed, funktionsdygtighed og renhed før hver fejning. Et tilsmudset ventilatorgitter kan beskadige motoren, og et tilsmudset beskyttelsesgitter på lyddæmperen kan medføre brandfare.

Efter fejningen kan der være tråde tilbage. Disse skal fjernes efter arbejdet. Fej kun flader, hvor der ikke kan opstå fare p.g.a. tråde, der er tilbage.

Fladeydeevnen bestemmes i høj grad af forureningens art og omfang.

Det ideelle motoromdrejningstal er indstillet fast.

Hvis motoromdrejningstallet falder meget ved fjernelse af særlig kraftig vegetation, anbefaler vi:

- at sætte kørselshastigheden ned.
- at trække maskinen tilbage og feje over stedet endnu en gang.
- at sætte børstetrykket ned og feje over stedet endnu en gang.

Hvis motoromdrejningstallet falder meget ved bearbejdning af et ujævnt underlag, anbefaler vi:

- at sætte børstetrykket ned.
- at feje over fladen endnu en gang i en anden retning.

Kør ikke over kanter eller afsatser, mens motoren kører.

For at undgå øget støvdannelse bør maskinen fortrinsvis bruges ved fugtigt vejr. Hvis dette ikke er muligt, bør man bruge en støvmaske eller fugte fladen med vand.

Vi anbefaler, at der kun fejes ved kørsel fremad, således at ukrudt og smuds altid kan udstødes uden tilstopninger.

Før start

Anvendt brændstof

Som brændstof bruges blyfri benzin (se driftsvejledningen fra motorens producent).

Tankning



Fare!

Brændstof kan antændes på varme motordele.

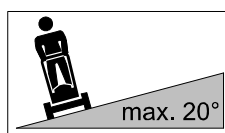
Sluk motoren før optankningen og vent i mindst 20 minutter, indtil motoren er kølet ned. Vær opmærksom på sikkerhedshenvisningerne om brændstof!

Påfyldning af brændstof

1. Til påfyldning skal der bruges en dunk med påfyldningsstuds eller en tragt.
2. Åbn dunken forsigtigt, så et eventuelt overtryk falder langsomt og brændstof ikke sprøjter ud.
3. Åbn tankdækslet forsigtigt, så et eventuelt overtryk falder langsomt og brændstof ikke sprøjter ud.
4. Fyld brændstoftanken.
5. Luk tankdækslet igen.

Kontrol af motorolieniveau

OBS! Kontrollér motorolieniveauet før hver brug (se driftsvejledningen fra motorens producent).



For at sikre en tilstrækkelig olieforsyning for firtaktsmotoren og dermed undgå motorskader må maskinen kun bruges på skråninger med en hældning på op til 20° .

Start



Fare:

Ved start er der fare for kvæstelser p.g.a. de roterende børster. Kontrollér, at ingen opholder sig i børsternes fareområde. Maskinen må ikke tippes under starten.



Fare!

Hvis karburatoren ikke lukker korrekt igen efter start, løber benzin over, og der opstår brandfare.

Luk i så fald benzinhanen og kontakt et autoriseret værksted.

Start af maskinen

1. Placér maskinen på en jævn flade.
2. Åbn benzinhanen og tankventilationen.
3. Sæt tændrørshætten på.
4. Kun ved koldstart: Tryk tre gange på primeren.
5. Aktivér motorbremsearmen og hold den nede.
6. Træk startrebet langsomt ud til trykpunktet og derefter længere ud hurtigt – motoren begynder med at køre.
7. Lad startrebet gå tilbage langsomt.

Indstil børsterne kontaktryk



OBS

Ved indstillingen af børsterne kan gulvbelægningen beskadiges. Vælg et ufølsomt sted til dette indstillingsarbejde.

Børstetrykket kan kun bedømmes, mens motoren kører.

Indstil børsterne kun så lavt, at de lige rører ved jorden.

Rensningseffekten bliver bedre med stigende børstetryk, frem for alt i fordybninger og ved fastsiddende vegetation.

Fare! Ved for kraftigt børstetryk:

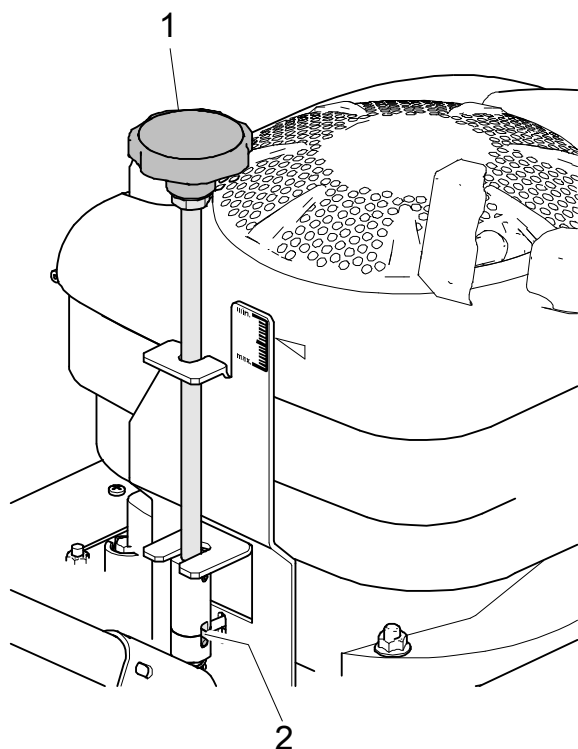
- Overfladen af en belægning, der skal bearbejdes, kan beskadiges.
- Børsterne slides ekstremt meget.
- Dele af den belægning, der skal bearbejdes, kan løsne sig og slynges ud eller beskadige maskinen.
- Børstetråde kan knække og slynges ud eller blive tilbage på den flade, der skal bearbejdes.

For kraftigt børstetryk kendes ved

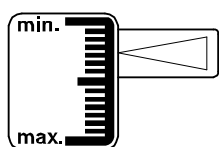
- kraftig gnistdannelse
- stort fald af motoromdrejningstallet
- motoren slår fra hyppigt

Hvor meget tid der går, inden fjernet ukrudt gror igen, påvirkes næsten ikke af klippehøjden, men børsteslitagen påvirkes meget.

Indstil børstetrykket



1. Placér maskinen på et ufølsomt sted.
2. Start maskinen.
3. Tryk den centrale justeringsarm på stjernegrebet (1) ned ind i medbringersporet (2).
4. Tryk på stjernegrebet for at indstille børsternes højde og dermed kontaktrykket. Hele motoren med børsterne bevæges op hhv. ned.
5. Kontrollér indstillingen på en prøveflade.



På skalaen vises den højde, der er indstillet i øjeblikket, og justeringsområdet.

Kørsel



OBS!

Ubalance kan medføre skader på maskinen indenfor kort tid. Sluk straks for motoren ved kraftige vibrationer eller støjudvikling.



Fare!

Fare for kvæstelser, fordi men kan snuble eller skride, når maskinen trækkes tilbage eller vendes. Kontrollér, at banen er fri for forhindringer og at man kan træder sikkert..

Kørsel

I en farlig situation skal børsterne slås fra ved at man slipper motorbremsearmen.

Køredrev til:

1. Skub køredrevsarmen mod rattet – maskinen kører.

Køredrev fra:

1. Slip køredrevsarmen.

Justering af kørselshastighed:

Kørselshastigheden kan justeres trinløst med vario-armen.

Kørselshastigheden må kun justeres, mens motoren er slukket.

Vending

Vending på plan flade:

1. Sluk for køredrevet.
2. Sving maskinen til den ønskede side.
3. Tænd for køredrevet igen.

Vending på skråning:

1. Lad køredrevet være tændt.
2. Sving maskinen op ad skråningen.

3. Hold rattet og det indvendige hjul tilbage.

Køredrevet forhindrer maskine i at glide og understøtter vendemanøvren.

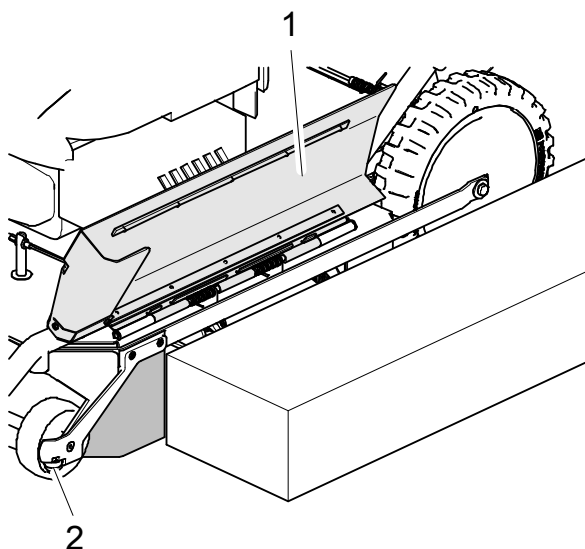
Fejning på en fortovskant eller mur



Fare!

Når sideklappen åbnes, kan genstande slynges ud.

Sørg for, at der ikke er personer, dyr eller materielle goder i fareområdet.



1. Kør så tæt som muligt på det sted, der skal bearbejdes.
2. Kontrollér, at der ikke er personer, dyr eller materielle goder i fareområdet.
3. Løft sideklappen (1) op med sideklaparmen.
4. Kør tæt på fortovskanten eller muren med maskinens venstre side.
5. Slip sideklaparmen for at lukke sideklappen og undgå faren for, at genstande slynges ud.
6. Slibebeskyttelsen (2) tjener som styring langs fortovskanten hhv. muren.

Nedlukning og parkering



Forsigtig!

Maskinen kan rulle væk ned ad bakke.

Maskinen må kun parkeres på plane flader eller sikres mod bortrulning.

1. Slip køredrevsarmen.
2. Slip motorbremsearmen.
3. Vent, indtil børsterne står stille, inden maskinen forlades.
4. Luk benzinhanen.
5. Træk tændrørshætten af.

Vedligeholdelse og rensning

Regelmæssig vedligeholdelse sikrer, at maskinen altid er klar til brug.

Hvis vedligeholdelseshenvisningerne ikke overholdes, kan der optræde fejl, der ikke

dækkes af garantien. Desuden bringes driftssikkerheden i fare.

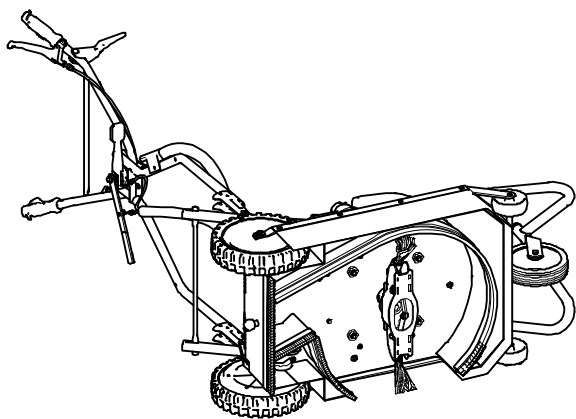
Kontakt et autoriseret værksted for en kontrol, hvis der konstateres problemer under vedligeholdelsen.

Komponent	Handling	Vedligeholdelsesinterval	
		Før og efter hver anvendelse	Årligt eller hver 50 timer
Maskine	Kontrol for sikker arbejdstilstand.	■	▲
	Rensning.	■	
	Kundeservice		▲
Brændstof	Kontrol af brændstoffets påfyldningsniveau.	■	
	Er tankdækslet lukket?	■	
Tank, benzinhane og brændstofledning	Delene kontrolleres for utætheder og god stand.	■	▲
Karburator	Lukker karburatoren igen efter start?	■	▲
Ventilatorgitter	Rensning.	■	▲
Motorkøling.	Rensning.		▲
Tændrør	Kontrol/indstilling.	■	
	Udskiftning.		■▲
Luftfilter	Kontrol/rensning.	■	▲
	Udskiftning.		■▲
Børster og befæstelsesdele	Kontrol for slitage og beskadigelser. Se kapitlet „Kontrol af børster“.	■	▲
Børster	Udskiftning.	■	▲
Motorbremse	Står børsterne stille inden for tre sekunder?	□	▲
Kilerem	Er remmene spændt korrekt, uden revner og i god stand?		▲
Bowdentræk	Kontrol af funktion og let løb.	■	▲

Komponent	Handling	Vedligeholdelsesinterval	
		Før og efter hver anvendelse	Årligt eller hver 50 timer
Chassis og prelbekyttelse	Kontrol for rust og revner, kontrol af svejsesøm.	■	▲
	Er alle beskyttelsesanordninger fastgjort korrekt og funktionsdygtige?	■	▲
Mærkat	Mærkaternes tilstand.	■	▲
Motor	Se driftsvejledningen fra motorens producent.	■	▲
	Kontrol af olieniveau (se driftsvejledningen fra motorens producent).	■	▲
	Olieskift.		▲
Brændbart materiale	Fjern let antændelige slåningsrester fra motoren og maskinen.	■	▲
Dæk	Kontrol af dæk og i givet fald dæktryk.	■	▲

- Ved brugeren med stillestående motor.
- Ved brugeren med kørende motor.
- ▲ På det autoriserede værksted.

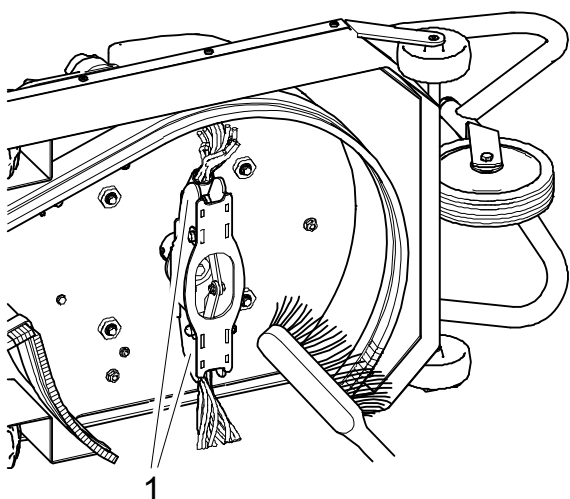
Forberedelser



Før alle vedligeholdelses- og rensningsarbejder:

1. Lad maskinen køle ned i mindst 20 minutter.
2. Træk tændrørshætten af.
3. Luk benzinhanen.
4. Løsn styrestangen ved at trække i trækstangen og klap styrestangen til lodret stilling (bowdentrækkene må ikke beskadiges).
5. Åbn sideklappen.
6. Vip maskinen til venstre side iht. illustrationen.

Rensning af maskinen



Fastsiddende smudsrester forstyrrer udstødningen og påvirker fejningens resultat. For tilstrækkelig motorkøling skal

motorafdækningen, ventilatorgitrene og motoren altid holdes ren.

Hold især børsteholderne (1) rene. De skal kunne drejes let, da der ellers er fare for ubalance

Brandfare! Vær især opmærksom på, at lyd-dæmperens komponenter er rene.

Brug en fejekost til rensningen. Mere kraftige tilsmudsninger fjernes med en træ- eller plastspatel. Rens husets udvendige dele med en klud.

Maskinen må ikke sprøjtes med en vandstråle eller en højtryksrenser! Brug ingen aggressive rengøringsmidler.

Rensning af smudsopsamlingsbænk

Rens smudsopsamlingsbænken grundigt med vand efter hver fejning. Stoffet skal blive ved med at være luftgennemtrængeligt. Smudsrester tilstopper stoffet og forringer dermed opsamlingseffekten.

Kontrol af børster



OBS

Ubalance på børstesystemet medfører ødelæggelse af motorlejet og maskinen. Brug aldrig en maskine med ubalance på børstesystemet.

Kontrollér børsterne regelmæssigt, før hver brug og ved mærkbare ændringer.

Bortslyngede tråde eller børster kan medføre meget alvorlige kvæstelser.

Kraftig støj udvikling eller vibrationer tyder på en ubalance på børstesystemet. En ubalance kan opstå p.g.a. ensidig slitage af børsterne eller uhensigtsmæssigt monterede børster.

Det er nødvendigt at skifte børsterne ud,

- hvis trådbørsterne ikke længere rører ved og renser jorden til trods for meget kraftigt kontakttryk.
- der er ubalance.

- børsterne er slidt ujævnt.

Kontrol af motorbremse

Kontrollér motorbremsens funktion ved at slå motoren fra. Børsterne skal stå stille på mindre end 3 sekunder. Kontakt er autoriseret værksted, hvis dette ikke er tilfældet.

Udskiftning af børster



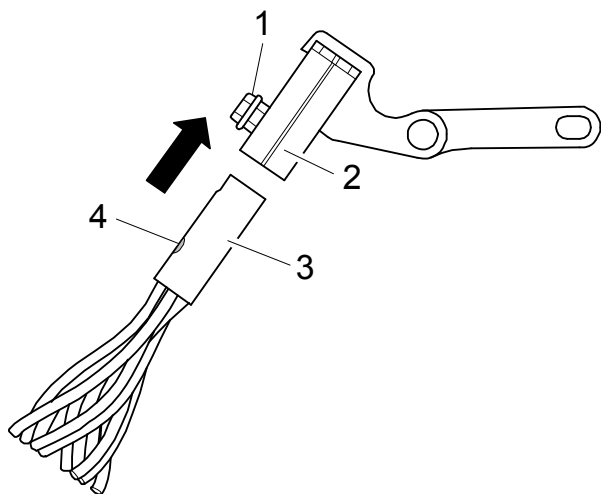
OBS

Ubalance på børstesystemet medfører ødelæggelse af motorlejet og maskinen. Vær opmærksom på henvisningerne nedenfor.

- Børsterne må kun skiftes ud i par.
- Børster må kun skiftes ud med nye børster, aldrig med brugte.
- Skub altid børsterne ind i børsteholderen til stop.
- Hvis børsterne ikke let kan skubbes ind i børsteholderen, kontakt et autoriseret værksted.

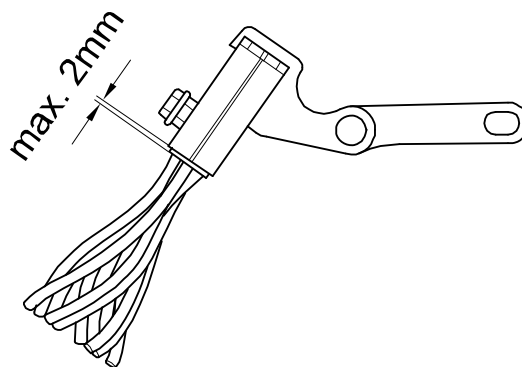


Brug arbejdshandsker ved udskiftning af børsterne.



1. Løsn børsteholdeskruen (1) på oversiden af børsteholderen (2).
2. Træk børsten (3) ud af børsteholderen.
3. Skub den nye børste ind i børsteholderen til stop. Hvis børsten er sat i korrekt,

ligger børsteholdeskruen lige over fordybningen (4) på børsten.



1. Spænd børsteholdeskruen igen med et tilspændingsmoment på 20-25 Nm.
2. Skift den anden børste ud på samme måde.
3. Sæt børstehøjden til en højeste position.

Brug kun originale AS-børster med reservedelsnummer E09751. En original AS-børste kendes på denne prægning:



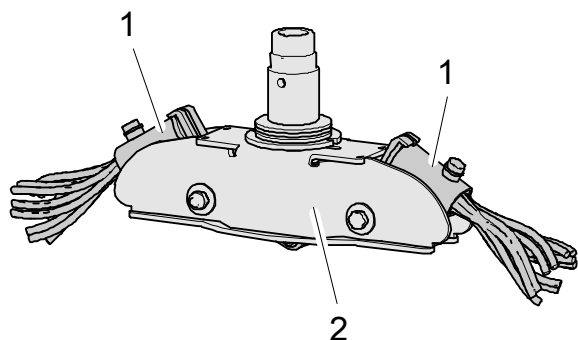
Kontrol af børstebærer og børsteholder



Fare!

Uhensigtsmæssigt vedligeholdte og monterede børstebærere eller børsteholdere medfører stor fare for kvæstelser.

Arbejder på disse dele må kun udføres af et autoriseret værksted



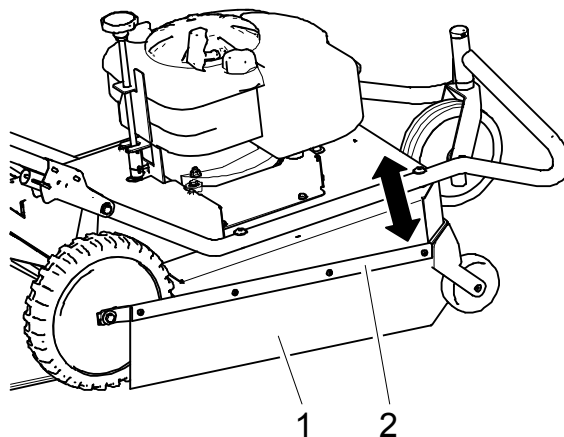
Kontrollér børstebærerne (2) og børsteholderne (1) for revner og beskadigelser regelmæssigt før hver brug og ved mærkbare ændringer. Kontakt straks et værksted, hvis der er ændringer.

Børsteholderne skal kunne drejes let (fjern smuds).

Grundlæggende eftersyn

Kontrollér regelmæssigt, at alle møtrikker, bolte, skruer, tilslutninger af brændstofledninger, luftfiltre osv. er spændt for at holde maskinen i sikker driftstilstand. Kontrollér tændingskablet og tændrørshætten for beskadigelser.

Beskadigede eller slidte dele, især afdækninger, børsteliste, side- og bagklap, beskyttelsesdug, smudsopsamlingssek, lyddæmper eller brændstoftank, skal skiftes ud med det samme (autoriseret værksted).



Kontrollér beskyttelsesdugrammen (2) for let bevægelighed. Hvis maskinen vippes bagud, skal beskyttelsesdugen (1) stadig have kontakt med jorden.

Vedligeholdelse af motor



Fare!

Hvis omdrejningstallet er indstillet for højt, kan genstande slynges ud. Motoren kan beskadiges, og et højere støjniveau opstår. Karburatorens eller omdrejningsjusteringens grundindstilling må ikke ændres.

Driftsvejledningen til motoren er udarbejdet af motorens producent. Den indeholder alle advarsler og garantibetingelserne for motoren. Hvis et garantiarbejde på motoren bliver nødvendigt, bedes man kontakte et autoriseret værksted eller den nærmeste autoriserede motorforhandler.

Kontrol af motorolieniveau

Olieniveauet skal altid ligge mellem de to markeringer på oliemålepinden. Olieniveauet må aldrig ligge under den nederste markering, ellers kan motoren beskadiges. Fyld aldrig mere olie på end vist af den øverste markering. Ellers er der fare for, at olie kommer ind i luftfiltret og ødelægger det.

Vær opmærksom på den vedlagte driftsvejledning til motoren.

Kontrol af tændrør



Fare!

Tændingsanlægget danner et elektromagnetisk felt. Brugere af hjertepacemakere må ikke arbejde på strømførende dele.

Tilsmudsede tændrør nedsætter motoreffekten. Rens elektroden på tændrøret med en messingtrådbørste. Kontrollér elektrodeafstanden (se driftsvejledningen fra motorens producent). Sørg for, at isolatoren omkring elektroden ikke beskadiges. Et beskadiget tændrør må ikke bruges under nogen omstændigheder.

Spænd tændrøret med det korrekte tilspændingsmoment (se driftsvejledningen fra motorens producent).

Rensning af luftfilter



Fare!

Rengøringsmidler kan medføre brand- eller eksplosionsfare. Rens aldrig luftfilteret med brændbare opløsningsmidler.

Hold øje med, at luftfiltret altid er rent. Et tilsmudset luftfilter nedsætter motoreffekten og forøger motorslitagen og brændstofforbruget. Uafhængigt af antallet af driftstimer bør filterindsatsen skiftes ud en gang om året. Brug ikke motoren uden luftfilter.

Skumstof-forfiltret optager groft støv. Ved kraftig støvudvikling kan det være nødvendigt at rense eller skifte det ud allerede efter 10 minutter. Vi anbefaler at tage nogle rensede eller nye forfiltre med som reserve og skifte dem ud med korte mellemrum.

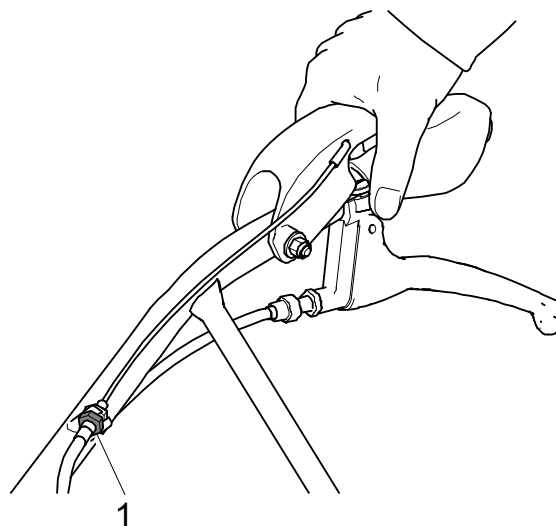
Vær opmærksom på den vedlagte driftsvejledning til motoren.

Kontrol af køredrev

1. Parkér maskinen på et underlag med godt greb (f. eks. beton eller asfalt).

2. Sluk for motoren.
3. Aktivér køredrevet.
4. Forsøg at trække maskinen baglæns.

Hvis baghjulene blokerer, er køredrevet indstillet korrekt. Hvis maskinen kan trækkes, skal køredrevet justeres.



Justering af køredrevet

Drej stilleskruen (1) på køredrevet ud så meget, at hjulene blokerer ved aktiveret køredrev, hvis maskinen trækkes. Hvis justeringen ikke medfører nogen forbedring, skal maskinen kontrolleres på et autoriseret værksted.

Oplagring

Opbevaring

Maskinen skal oplagres i et lukket, tørt lokale med god ventilation, der ikke er tilgængeligt for børn. Fejl på maskinen skal principielt rettes før oplagringen, således at maskinen altid er i driftssikker tilstand. Lad motoren køle ned, inden maskinen oplagres i lukkede lokaler.

Langtidsoplagring

1. Vær opmærksom på sikkerhedshenvisningerne om håndtering af brændstof.
2. Tømning af brændstoftanken: Sæt en slange på benzinhansen og lad brændstoffet løbe ind i en godkendt brændstofbeholder.
3. Tømning af karburatoren: Start motoren og lad den køre, indtil den går i stå af sig selv.
4. Rens maskinen grundigt.
5. Eventuelle laks-kader bør udbedres (lakspray se tilbehør).
6. Pleje af motoren:
 - Skru tændrøret ud.
 - Fyld en spiseske motorolie på tændrørsåbningen.
 - Træk langsomt i startrebet (oliefordeling i cylinderen).
 - Skru tændrøret på igen.
 - Sæt ikke tændrørshætten på!

Få maskinen kontrolleret på et autoriseret værksted om efteråret!

Vær også opmærksom på henvisningerne om oplagring i den vedlagte driftsvejledning fra motorens producent.

Genbrugtagning

Inden maskinen tages i brug efter en længere stilstandstid, skal de arbejder, der er beskrevet i kapitlet om vedligeholdelse, udføres.

Reservedele

Pålidelig og sikker drift af maskinen afhænger også af kvaliteten af de anvendte reservedele. Der må kun bruges originalreservedele og tilbehør, der er godkendt af „AS-Motor Germany“. Ved montering af fremmeddele bortfalder garantiydelsen og garantien for fremmeddelen samt for maskinen og de følgeskader, dette forårsager.

Ved bestilling af reservedele bør man oplyse maskinens type og serienummer for det autoriserede værksted.

Sliddele

Nogle dele er sliddele. De slides under brugen og skal derefter skiftes ud. Derfor ydes der ikke garanti for følgende dele:

Børste, Børstelite, glideskive, tallerkenfjeder, træk, kileremme, startreb, slibeskyttelse, beskyttelsesduge, smudsopsamlingssæk, hjul.

Tilbehør

Driftstimetæller E10740

Bortskaffelse

Alt efter vegetation og tilsmudsning af den flade, der skal renses, skal bestemmelserne om bortskaffelse af vejaffald overholdes. I denne forbindelse bedes man kontakte det ansvarlige kommunekontor.

Affaldsolie- og benzin skal bortskaffes i overensstemmelse med de lokale bestemmelser eller afleveres til salgsstedet.

Emballagen, maskinen og tilbehøret er fremstillet af genbrugelige materialer og skal bortskaffes tilsvarende.

Garanti

Garantibetingelserne fremgår af garantikortets bagside. Det udfyldte garantikort bedes straks efter købet af maskinen sendes til „AS-Motor Germany“ hhv. leverandøren. Ellers bliver garantien ugyldig.

Garantikortet, der er udfyldt af sælgeren, hhv. købsbeviset skal opbevares omhyggeligt.

Eventuelle fejl

Du kan finde et autoriseret værksted på vores hjemmeside www.as-motor.de.

Tabellen nedenfor indeholder oplysninger om de hyppigst forekommende fejl og deres udbedring. Ved andre fejl skal det nærmeste autoriserede værksted kontaktes.

Fejl	Mulig årsag	Rettelse
Motor starter ikke	Motorbremsearm ikke trykket.	Skub motorbremsearmen hen til rattet.
	Benzinhane lukket.	Åbn benzinhane.
	Intet brændstof i tanken.	Fyld brændstof på.
	Maskinen tippede – luftfilter tilsmudset med olie.	Skift luftfiltret ud, skru tændrøret ud og start flere gange med lukket benzinhane, lad tændrøret tørre og skru det i igen.
	Motor „druknet“ p.g.a. flere startforsøg.	Skru tændrøret ud og start flere gange med lukket benzinhane, lad tændrøret tørre og skru det i igen.
	Tændrørshætte fjernet.	Vær opmærksom på sikkerhedshenvisningerne! Sæt tændrørshætten på.
	Luftfilter tilsmudset.	Rens luftfiltret (se under Vedligeholdelse og rensning).
	Tilsodning eller beskadigelse af tændrør eller forkert elektrodeafstand.	Rens tændrøret og kontrollér elektrodeafstanden (se under Vedligeholdelse og rensning). Skift tændrøret ud ved behov.
	Dårligt, tilsmudset eller gammelt brændstof.	Rens brændstofsyste­met (autoriseret værksted). Brug altid frisk brændstof.
Motor starter dårligt eller kører uregelmæssigt	Luftfilter tilsmudset.	Rens luftfiltret (se under Vedligeholdelse og rensning).
	Dårligt, tilsmudset eller gammelt brændstof.	Brug altid frisk brændstof.
	Tilsodning eller beskadigelse af tændrør eller forkert elektrodeafstand.	Rens tændrøret og kontrollér elektrodeafstanden (se under Vedligeholdelse og rensning). Skift tændrøret ud ved behov.

Ingen fremdrift ved aktivering af køredrevsarmen	Variomatikbowdentræk ikke spændt tilstrækkeligt.	Autoriseret værksted.
	Utilstrækkelig spænding af køredrevsrem.	Autoriseret værksted.
Børster drejer ikke	Skift friktionsskiverne ud.	Autoriseret værksted.
	Børstebærere løse.	Autoriseret værksted.
Kraftige vibrationer under driften	Motorbefæstelser er lød.	Autoriseret værksted.
Kraftige vibrationer under driften	Ubalance på børsterne p.g.a. ujævn slitage eller forkert montering af børsterne.	Skift børsterne ud med det samme hhv. monter dem korrekt (se kapitlet Vedligeholdelse).
	Børstedrivakslen er bøjet efter sammenstød med fremmedlegemer.	Autoriseret værksted.
	Motorbefæstelser er lød.	Autoriseret værksted.
	Børstebærerbefæstelse er løs.	Autoriseret værksted.
Unormale lyde	Løse befæstelseselementer.	Autoriseret værksted.
	Lyddæmper defekt.	Autoriseret værksted.
Motoren ryger	Luftfilter tilsmudset eller vædet med olie.	Rens luftfiltret eller skift det ud (se under Vedligeholdelse og rensning).
	For højt olieniveau.	Autoriseret værksted; sænk olieniveauet til markeringen.
Motoren bliver varm	Ventilatorgitter tilsmudset.	Rens ventilatorgitteret.
	For lavt olieniveau i motoren.	Fyld motorolie på (se driftsvejledningen fra motorens producent).
	Motorens køleribber er tilsmudset.	Få køleribberne rensede på et autoriseret værksted.
Udstødningskanal tilstoppet	For lav motoromdrejningstal til trods for fuld gas.	Autoriseret værksted.
Motor slukker ikke	Frakoblingssystem defekt.	Luk benzinhanen. Autoriseret værksted.

Tekniske data

Model	AS 50 B1/4T 1/4T
Anvendelsesområde (temperatur)	5 – 30 °C
Motor , byggemåde Producent Type Slagvolumen Effekt Motoromdrejningstal	Encylinder-firtaktsmotor Briggs & Stratton 825 Series 190 cm ³ 3,2 kW (4,4 HK) 2800 min ⁻¹ Se også driftsvejledningen fra motorens producent
Klippeanordning , art Arbejdsbredde Børstehøjde	Børster 50 cm justerbar
Startanordning	Rebstart
Køredrev	Baghjulsdrev med variomat til trinløs indstilling af kørselshastigheden 1,6 -2,5 km/t
Fladeydeevne, maksimal	op til ca. 1000 m ² /t
Mål og vægt Transportmål med emballage L/B/H Driftsmål L/B/H Vægt	112/65/65 cm 192/61/99 cm 70 kg
Påfyldningsmængder Brændstoftank Motorolie Smudsopsamlingsæk	1,5 liter ca. 0,65 Liter SAE 30 eller 10W-30 (se Kontrol af olieniveau) ca. 25 liter
Støjniveau Målt lydeffektniveau L _{WA} Lydtryksniveau på betjeningspladsen L _{pA} Måleusikkerhed k	96 dB iht. DIN EN 836 85 dB iht. DIN EN 836 2,5 dB (A)
Vibrationsemissionsværdi Hånd-arm-vibrationer a _{h,w} Måleusikkerhed U	3,7 m/s ² iht. DIN EN 836 2 m/s ²



AS-MOTOR GERMANY GmbH & Co. KG
Ellwanger Straße 15
D-74424 Bühlertann
www.as-motor.de

Konformitetserklæring

Vi erklærer, at ukrudtsfjernelsesmaskinen af type og serienummer

AS 50 B1/4T
fra 016610020001

i den udførelse, der markedsføres af os, opfylder alle relevante sikkerheds- og sundhedskrav i de nævnte EF-direktiver.

- 2006/42/EF
- 2004/108/EF
- 97/68/EF

Funktion:

Maskinen er udelukkende beregnet til rensning af befæstede brostensflader og kanter, hvor der gror mos og ukrudt.

Anvendte standarder:

EN 836 (delvis)

Dokumentationsbefuldmægtiget:

Frank Einsiedler
AS-MOTOR GERMANY GmbH & Co. KG
Ellwanger Straße 15
D-74424 Bühlertann

p.f.v. Frank Einsiedler
Ledelse udvikling

Christoph Weber
Forretningsfører

Bühlertann,
juli 2010



AS-MOTOR GERMANY GmbH & Co. KG
Ellwanger Straße 15
D-74424 Bühlertann
www.as-motor.de

Professionel teknik i have og landskab

Allmäher®	Manøvredygtige engslåmaskiner til omfattende pleje af grønne områder. Allmäher findeler pålideligt meterhøjt græs, krat og ukrudt, også på stejle skråninger og i uvejsomt terræn. Slåningsgodset bliver liggende som gødning, det besværlige rivearbejde bortfalder.
Allmäher® med førersæde	Betjeningskomfort og høj fladeydelse forenet i en kompakt slåmaskine med førersæde. Lavt tyngdepunkt, optimal vægtfordeling og bred hjulafstand sørger for maksimal anvendelighed på skråninger og kraftreserver til findeling af høj vegetation. Fås også som version med firhjulstræk, der giver afgørende mere traktion til krævende anvendelser og fremragende sikkerhed på skråninger.
Slåmaskiner med hækudstødning	Professionelle græsslåmaskiner med hækudstødning. Med hjuldrev og trinløs hastighedsregulering for fremragende klippe- og opsamlingsresultater i enhver situation.
Rotorslåmaskiner	Det økonomiske alternativ til bjælkeslåmaskinen. Ideel også til foderfremstilling. Græsset sættes ned udelt på siden i et skår.
Slagleskårlæggere	De bevægeligt lejrede slagleskårlæggere undviger sten og forhindringer og findeler klippegodset flere gange. Det 3 mm kraftige stålhus tilbyder optimal sikkerhed mod ophvirvlede fremmedlegemer og opfanger dem sikkert.
Slåmaskiner med sideudstødning	De robuste universalmaskiner med sideudstødning, hjuldrev og et hus af 3 mm tykt plastbelagt stål. Fås også som model med firhjulstræk og trinløs hastighedsregulering (Variomatic).
Ukrudtsheksen	Fjerne ukrudt skånsomt, hurtigt og uden kemi: På trafikflader, på mure, fortovskanter og kompositsten. Det patenterede pendulbørstesystem skåner overfladerne og beskytter miljøet mod skadelige ukrudtsmidler.