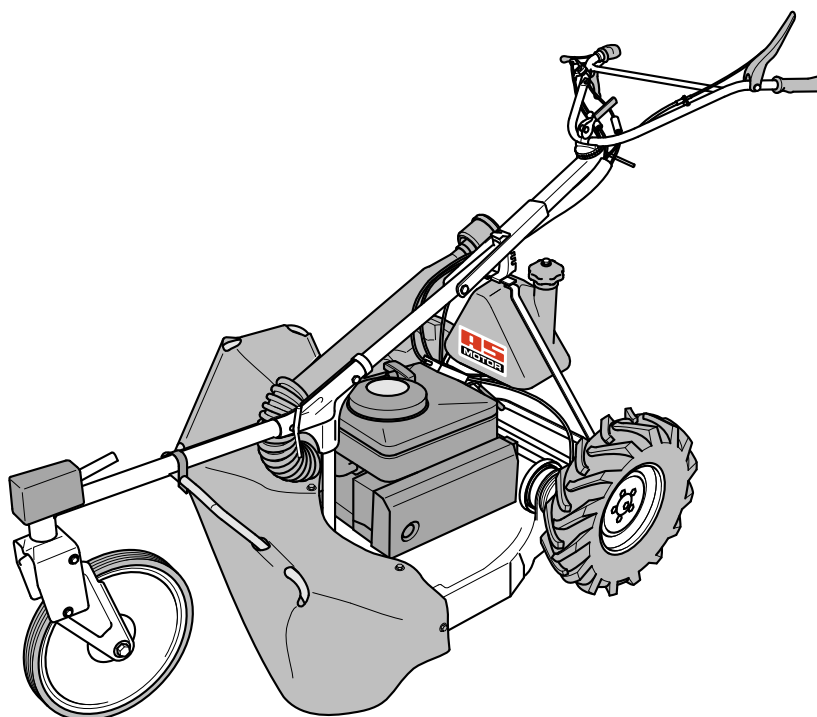




Driftsvejledning

Allmäher®

AS 28/4 Enduro-Kat



Fra serienr.:

Udgave:

020110020001

04.02.2011, V10.0

DK Oversættelse af den originale driftsvejledning

Forord

Udfyld dataene om din maskine nedenfor. Maskin- og motornummer skal oplyses for forhandleren ved bestilling af reservedele.

Serienummer:

Motornummer:

Købedato:

Forhandlerens adresse:

Kære kunde

Tillykke med dit valg. Med denne maskine har du erhvervet et kvalitetsprodukt fra firmaet „AS-Motor Germany“.

Dette produkt er fremstillet i overensstemmelse med moderne produktionsprocedurer og omfattende kvalitetssikringsforanstaltninger. Vores mål er kun opnået, hvis du er tilfreds med din maskine.

Du bedes læse driftsvejledningen omhyggeligt og opmærksomt, således at maskinen kører pålideligt og du og andre beskyttes mod farer. Hvis der er spørgsmål om maskinen, bedes du henvende dig til forhandleren eller direkte til vores serviceafdeling (telefon +49 7973/9123-0). Internationale AS-partnere findes under: www.as-motor.de/worldwide.

„AS-Motor Germany“ håber, at du vil få meget glæde af din nye maskine.

Tiltænkt anvendelse

Maskinen er udelukkende beregnet til klipning af græs og lignende planter, på plejede flader inden for landbrug, skovbrug og landskabspleje, der slås mindst en gang om året.

Brug kun ekstraudstyr og klippeværktøj, der er godkendt af „AS-Motor Germany“.

Al anden anvendelse er ikke tilladt. Producenten hæfter ikke for skader, som dette medfører. De foreskrevne vedligeholdelse- og reparationsforanstaltninger skal overholdes.

Maskinens bruger er ansvarlig for ulykker eller skader, der påføres andre personer eller deres ejendom!

Maskinen må især **ikke** bruges til:

- opskæring af hårde genstande, sten, rullesten eller træstykker
- trimning af buske, hække og buskads
- klipning af planter i altankasse eller kar eller på tage
- rensning (udsugning) af gangstier
- som snitter til findeling af afskåret materiale fra træer og hække.
- som drivaggregat til arbejdsværktøjer og værktøjer af enhver art, der ikke er godkendt af „AS-Motor Germany“.

Indholdsfortegnelse

Forord	2	Nedlukning og parkering	19
Tiltænkt anvendelse	2	Vedligeholdelse og rensning	20
Forklaring af symbolerne	4	Forberedelser.....	22
Symboler i vejledningen.....	4	Rensning af maskinen.....	22
Symboler på maskinen.....	4	Grundlæggende eftersyn.....	22
Sikkerhedshenvisninger	6	Fedtsmøring.....	22
Få oplysninger!.....	6	Vedligeholdelse af motor.....	23
Brugerbegrænsninger og driftstider.....	6	Kontrol af tændrør.....	23
Sikker håndtering af brændstof.....	6	Rensning af luftfilter.....	23
Kontrol af maskinen før brug.....	7	Kontrol af baghjulsbremse.....	23
Forsigtighed under driften.....	7	Kontrol af køredrev.....	24
Før slåningen.....	7	Kontrol af kniv.....	24
Forsigtighed under slåningen.....	7	Oplagring	25
Efter arbejdet.....	8	Opbevaring.....	25
Forsigtighed ved vedligeholdelse og reparation.....	9	Langtidsoplagring.....	25
Beskrivelse af maskinen	10	Genbrugtagning.....	25
Betjeningslementer	11	Reserve dele	25
Montering	12	Slidde	26
Leveringsomfang.....	12	Tilbehør	26
Udpakning.....	12	Bortskaffelse	26
Styrestang og rat.....	12	Garanti	26
Beskyttelsesdug og svinghjul.....	13	Eventuelle fejl	27
Fastgørelse af luftfilter.....	14	Blandingsforhold brændstof	30
Montering af startreb.....	15	Tekniske data	31
Transport	15	Konformitetserklæring	32
Henvisninger om slåning	15		
Før start	15		
Anvendt brændstof.....	15		
Tankning.....	16		
Indstilling af klippehøjde.....	16		
Låsning af svinghjul.....	17		
Start	18		
Start af maskinen.....	18		
Kørsel	18		
Kørsel.....	18		
Vending.....	18		

Forklaring af symbolerne

Symboler i vejledningen

Følgende symboler bruges i denne driftsvejledning til at gøre opmærksom på særlige farer.



Advarselshenvisning.
Disse symboler gør opmærksom på særlige farer.



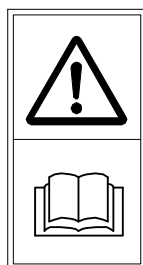
Forbudstegn.
Disse symboler gør opmærksom på forbudte fremgangsmåder.



Påbudstegn.
Disse symboler gør opmærksom på nødvendige beskyttelsesforanstaltninger.

Symboler på maskinen

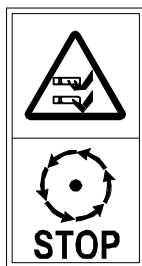
Følgendes symboler er placeret på maskinen for at gøre opmærksom på, at man skal være forsigtig og opmærksom, når maskinen bruges:



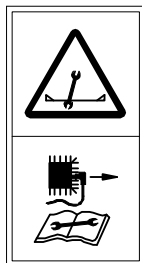
Arbejdet med maskinen kræver særlig forsigtighed.
Læs driftsvejledningen, inden maskinen bruges.



Fare for kvæstelser!
Kontrollér, at ingen opholder sig i maskinens fareområde.
Genstande kan slynges ud.
Fareområdet strækker sig over mindst 50 meter.



Den hurtigt drejende kniv kan forårsage livsfarlige kvæstelser eller store materielle skader! Hold især hænder og fødder væk fra kniven, mens maskinen er i brug.



Tændrørshætten skal tages ud før reparations- og vedligeholdelsesarbejder.



Rens ventilatorgitteret!
Motorens køleluft indsuges gennem motorafskærmningens ventilatorgitter. Hele overfladen skal altid holdes fri og åben!



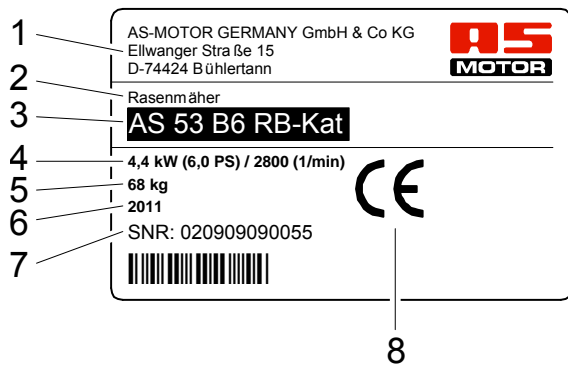
Støj er sundhedsskadelig. Brug høreværn for at undgå høreskader.



Varm overflade. Rør ikke ved motoren eller lyddæmperen. De bliver meget varme under driften og kan forårsage forbrændinger.

Typeskilt

På maskinens typeskilt findes følgende oplysninger om maskinens type og de tekniske data.



- 1 Producentens navn og adresse
- 2 Maskinens betegnelse
- 3 Typebetegnelse
- 4 Nominel ydelse i kW /
motoromdrejningstal
- 5 Vægt
- 6 Byggeår
- 7 Serienummer
- 8 CE-mærkning

Sikkerhedshenvisninger

Få oplysninger!

Af hensyn til din sikkerhed skal denne driftsvejledning læses omhyggeligt. Bliv fortrolig med betjeningselementerne og den korrekte anvendelse af maskinen. Denne driftsvejledning skal gives videre til andre brugere af maskinen.

Man bør få den korrekte håndtering af maskinen vist af forhandleren, inden man arbejder med det for første gang.

Brugerbegrænsninger og driftstider

Giv aldrig børn eller personer, der ikke kender driftsvejledningen, lov til at bruge maskinen. Personer under 18 år må kun betjene maskinen under opsyn. Lokale bestemmelser kan fastsætte brugerens mindstealder og driftstiderne.

Ikke egnet til betjening af maskinen er personer,

- der er påvirket af alkohol, narkotika eller reaktionsnedsættende lægemidler.
- med fysiske eller psykiske handicaps.



Brugere af hjertepacemakere må ikke røre ved tændingsanlæggets strømførende dele.

Sikker håndtering af brændstof



Fare!

Brændstof er giftigt og meget let antændeligt.



Der er brand- og eksplosionsfare! Hold brændstoffet væk fra antændelseskilder og ryg ikke, mens det håndteres. Undgå at indånde brændstoffdampe; de er sundhedsskadelige.



Brug handsker og undgå hudkontakt med brændstof.

Fyld kun brændstof på udendørs og med kold, stillestående motor. Brug en påfyldningsstuds eller tragt til dette formål.

Spild ikke brændstof og lad ikke brændstof komme ind i kloaksystemet eller sive ned i jorden.

Hvis brændstof er løbet over, må maskinen ikke startes, inden brændstoffet er fordampet (maskinen tørres af). Fjern maskinen fra det sted, der er forurenet med brændstof.

Tankdækslet skal altid være lukket forsvarligt og må ikke åbnes, mens motoren kører eller maskinen endnu er varm.

Brændstofftanken må kun tømmes udendørs. Brug en dertil egnet beholder eller kørbændstofftanken tom.

Brændstof skal opbevares utilgængeligt for børn og kun i en dertil egnet beholder på et mørkt, køligt og tørt sted.

Parkér aldrig maskinen med benzin på tanken i en bygning, hvor benzindampe eventuelt kan komme i kontakt med åben ild eller gnister.

Hvis brændstofftanken eller tankdækslet er beskadiget, skal de skiftes ud med det samme (autoriseret værksted).

Førstehjælp

Hvis brændstof indtages eller brændstoffdampe indåndes, må der ikke provokeres opkastning; søg straks læge.

Ved kontakt med huden skal huden straks vaskes med vand og sæbe. Tilsmudset tøj skal skiftes ud med det samme.

Foranstaltninger i tilfælde af brand

Brug skum, tørslukningsmiddel eller kuldioxid (CO₂) i tilfælde af brand. Sluk aldrig med vand!

Kontrol af maskinen før brug

Før hver brug skal kniv, beskyttelsesdug, drev- og befæstelsesdele kontrolleres visuelt for upåklagelig tilstand og fastspændthed.

Maskinen må aldrig bruges med defekte afskærmninger, beskyttelsesdug eller beskyttelsesbøjle.

Beskyttelsesanordninger eller betjeningsdele må ikke fjernes, ændres eller brokables.

Vær opmærksom på vedligeholdelsesanvisningerne og skift beskadigede eller slidte dele ud med det samme.

Maskinen skal kontrolleres på et autoriseret værksted, hvis kniven efter frakoblingen ikke står stille inden for 7 sekunder.

Forsigtighed under driften

Motoren må ikke startes:

- hvis der er spildt brændstof
- i lukkede lokaler eller lokaler med dårlig ventilation (fare for forgiftning!)
- hvis andre personer opholder sig i umiddelbar nærhed.

Start kun maskinen med fødderne i sikker afstand fra kniven.

Maskinen må ikke vippes, når motoren startes.

Rør ikke ved motoren eller lyddæmperen. De bliver meget varme under driften og kan forårsage forbrændinger. Hvis dette medfører en rykagtig bevægelse, er der fare for yderligere kvæstelser.

Sluk for kniven og vent, indtil kniven står stille,

- inden maskinen vippes eller transporteres.
- hvis maskinen forlades, også i en kortere periode

- hvis der skal køres på andre overflader end græs.
- inden klippehøjden indstilles
- inden der fyldes brændstof på.

Sluk for kniven, vent indtil kniven står stille, og tag tændrørshætten ud,

- inden maskinen renses eller kontrolleres eller der udføres arbejder på maskinen.
- inden blokeringer løsnes eller tilstopninger i udstødningsområdet fjernes.

Før slåningen

Personlige beskyttelsesforanstaltninger



Bær altid sikkerhedssko med skridsikker sål, lange bukser og handsker, når der slås. Der må ikke slås med åbne sandaler eller uden fodtøj.



Støj er sundhedsskadelig. Brug høreværn for at undgå høreskader. Bær beskyttelsesbriller og en hovedbeklædning.

Forberedelse af slåfladen

Undersøg den flade, der skal slås, omhyggeligt, inden der slås. Fjern sten, grene, knogler, træde og andre genstande, der kan slynges væk af maskinen.

Forsigtighed under slåningen

Fare for kvæstelser

Ophold dig altid inden for andre personers hørevidde, så de kan yde hjælp i nødstilfælde.



Fare!

Fare for kvæstelser p.g.a. genstande, der slynges ud. Slå aldrig, hvis personer, børn, husdyr eller materielle goder er i nærheden.

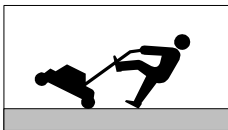


Fareområdet strækker sig over mindst 50 meter.

Især området foran og til højre for maskinen er farligt.

Placér ikke hænder og fødder i nærheden af de roterende dele. Hold afstand til udkastningsområdet, mens der arbejdes med maskinen.

Der må kun slås ved dagslys eller god kunstig belysning.



Undgå klipning af vådt græs; der er fare for at maskinen skrider.

Vær særlig forsigtig, når maskinen vendes eller trækkes hen imod brugeren samt ved baglæns kørsel.

Gå altid langsomt!

Maskinen må ikke løftes eller bæres, mens motoren kører.

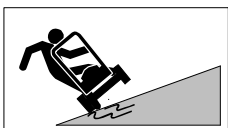
Anvendelse af maskinen i længere perioder kan medføre blodcirkulationsforstyrrelser i hænderne p.g.a. vibrationer. En generelt gældende varighed for anvendelsen kan ikke fastsættes. Brug handsker.

Hold regelmæssige arbejds pauser.

Lad maskinen kontrollere på et autoriseret værksted,

- når kniven har ramt en genstand.
- når maskinen begynder med at ryste usædvanlig meget.

Forsigtighed på skråninger



Ved slåning på skråninger der fare for at skride og tippe!

- Der må kun slås op stejle skråninger, hvis sikker drift er garanteret.
- Slå ikke på meget stejle skråninger.

- Tag egnede sikkerhedsforanstaltninger på stejle skråninger, f.eks. ved at bruge stigejern.
- Slå altid på tvær af skråningen, aldrig op eller ned af den.
- Vær opmærksom, at du altid kan træde sikkert; brug skridsikre sikkerhedssko.
- Vær yderst forsigtig ved retnings skift.
- Der må kun slås, når underlaget er tørt med godt greb.
- Der må kun slås med svinghjulet låst.

Maskinen kan rulle væk ned ad bakke.

Maskinen må kun parkeres på plane flader eller sikres mod bortrulning.

Slåning af flader med brandfare

- Tag altid en tilstrækkelig mængde slukningsmiddel med.
- Ved for kraftig sidehældning kan brændstof komme ud af karburatoren eller tanken. Dette medfører brandfare!
- Hold øje med den slåede flade også efter slåningen for at sikre, at der ikke udbryder brand.

For at undgå brandfare skal følgende komponenter altid holdes fri for snavs, græs, hø, lækende olie, fedt osv.:

- Motor
- Lyddæmper (bøjning, beskyttelse, mellemrum)
- Området omkring brændstoftanken

Efter arbejdet

Luk benzinhanen og tankventilationen efter hver slåning.

Vent med at forlade maskinen, indtil kniven står stiller, og tag tændrørshætten ud.

Lad maskinen køle ned i mindst 20 minutter efter slukningen, inden den parkeres i et tørt, lukket lokale med god ventilation.

Parkér aldrig maskinen med benzin på tanken i en bygning, hvor benzindampe eventuelt kan komme i kontakt med åben ild eller gnister.

Forsigtighed ved vedligeholdelse og reparation

Udfør kun de vedligeholdelsesarbejder, der er beskrevet i denne driftsvejledning. Alle andre arbejder bør udføres af et autoriseret værksted.

Vent, indtil motoren står stille, inden der udføres vedligeholdelsesarbejder, og tag tændrørshætten ud.

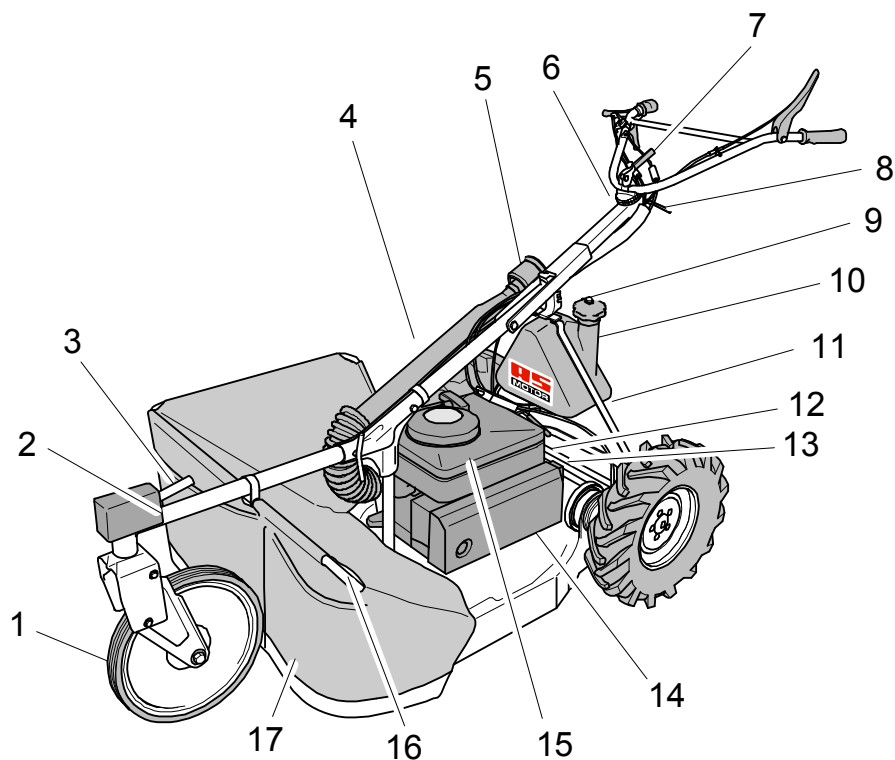
Vi gør udtrykkeligt opmærksom på, at vi iht. produktansvarsloven ikke skal hæfte for

skader, der forårsages af vores maskiner, hvis

- slidte eller beskadigede dele ikke repareres eller skiftes ud rettidigt
- disse skader skyldes uforskriftsmæssig reparation
- der ved udskiftning af dele ikke blev brugt originale dele eller dele, der er godkendt af os.
- reparationen ikke blev gennemført på et autoriseret værksted.

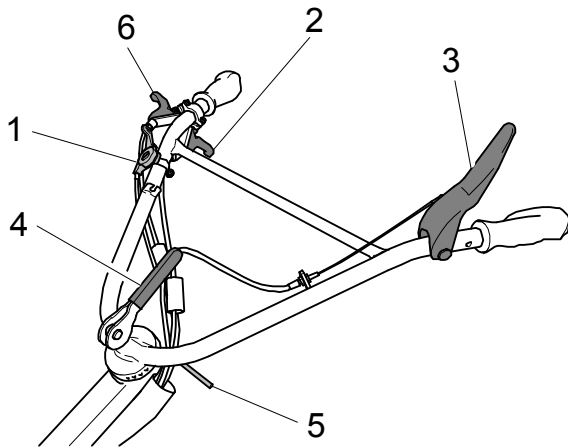
Det samme gælder for reservedele og tilbehør.

Beskrivelse af maskinen



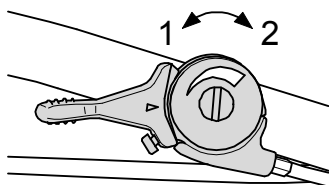
- | | | | |
|----|----------------------|----|-------------------|
| 1 | Svinghjul | 14 | Lyddæmper |
| 2 | Svinghullås | 15 | Ventilatorgitter |
| 3 | Klippehøjdehak | 16 | Beskyttelsesbøjle |
| 4 | Startspjæld | 17 | Beskyttelsesdug |
| 5 | Luffilter | | |
| 6 | Startgreb | | |
| 7 | Rat sidejustering | | |
| 8 | Trækstang stanghøjde | | |
| 9 | Tankventilation | | |
| 10 | Tankpåfyldningsstuds | | |
| 11 | Benzinhane | | |
| 12 | Tændrørshætte | | |
| 13 | Typeskilt | | |

Betjeningselementer



Speeder (1)

Med speederen ændres motoromdrejningstallet for at styre motoreffekten.

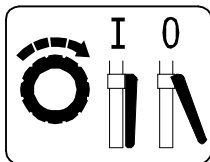


1: Tomgang

2: Fuld gas

Køredrevsarm (2)

Med køredrevsarmen slås køredrevet til og fra.



Køredrev til (I):

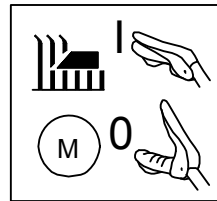
Skub armen hen til rattet og hold den dér.

Køredrev fra (0):

Slip armen.

Motorbremsearm (3)

Motorbremsearmen er en beskyttelsesanordning. Når armen slippes, slås motoren fra med det samme, og kniven står stille inden for 7 sekunder.



Kniv/motor til (I): Skub armen hen til rattet og hold den dér.

Kniv/motor fra (0): Slip kniven.

Rat sidejustering (4)

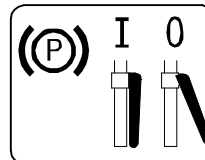
1. Løsn excenter-spændearmen.
2. OBS: Pas på, så bowdentrækkene ikke knuses, når rattet svinges. Sving rattet til side til den ønskede position.
3. Klem rattet fast med excenter-spændearmen.

Rat højdeindstilling (5)

1. Træk trækstangen (5) tilbage og flyt styrestangen til en position, der er behagelig.

Baghjulsbremsearm (6)

Bremsen bruges ved kørsel ned ad bakke og parkering af maskinen.



Bremse til (I):

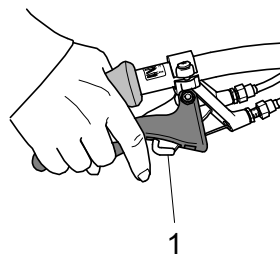
Skub armen hen til rattet og hold den dér.

Bremse fra (0):

Slip armen.

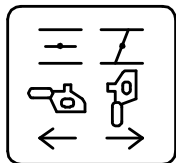
Parkeringsbremse til (I):

Skub armen hen til rattet og tryk på tasten (1).



Karburator med startspjæld og koldstarthjælp

Startspjældet (1) og koldstarthjælpen (2) bruges til koldstart af motoren.



Åbn startspjældet:

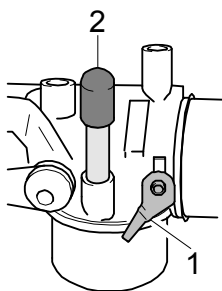
Drej med uret til stop.

Luk startspjældet:

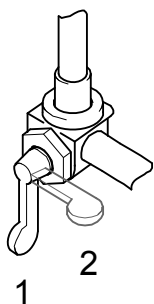
Drej mod uret til stop.

For at fylde brændstof på karburatoren:

Tryk kort på koldstarthjælpen, indtil der kommer brændstof.



Benzinhane

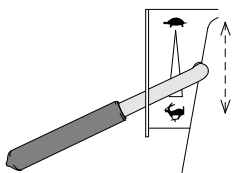


1: Åben

2: Lukket

Betjeningsarm

Med betjeningsarmen justeres kørselshastigheden.



Langsomt:

Træk betjeningsarmen op.

Hurtigt:

Skub betjeningsarmen ned.

Montering

Leveringsomfang

Maskinen leveres i en kasse.

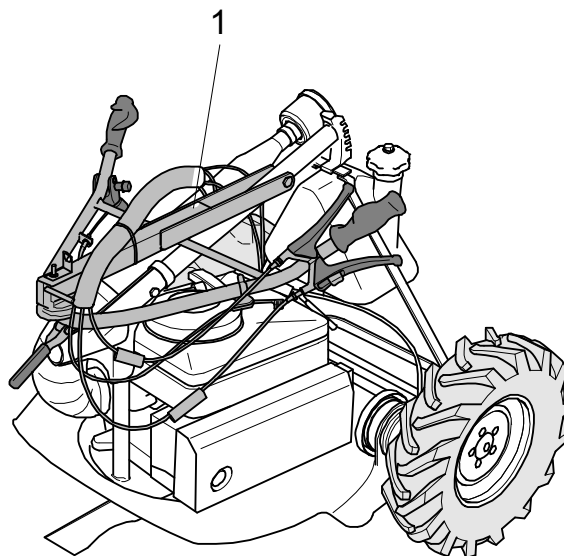
Leveringsomfanget inkluderer:

- Maskinen
- Denne driftsvejledning
- Garantikort
- Beskyttelsesbøjle.
- Beskyttelsesdug.
- Forhjul.
- Sideplade.
- Værktøjstaske med smådele
- Kasseindlæg.

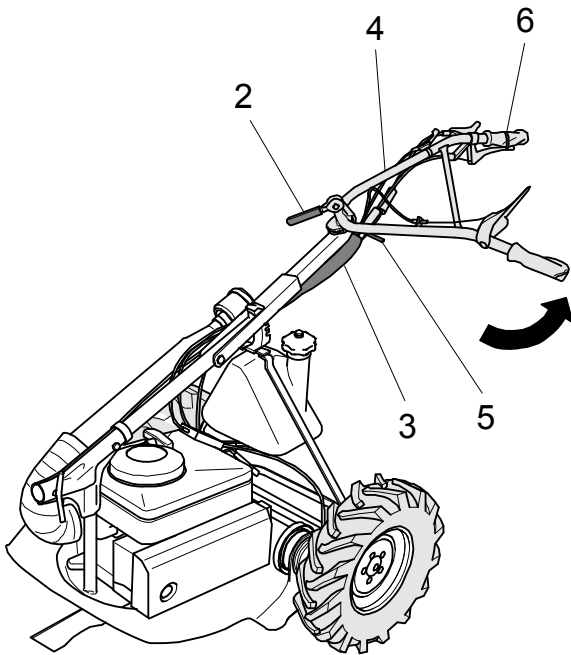
Udpakning

1. Tag de løse dele ud af kassen (beskyttelsesbøjle, beskyttelsesdug, sideplade, forhjul og kasseindlæg).
2. Klip kassens forside op.
3. Klap rattet opad (se Styrestang og rat).
4. Kontrollér dækkenes lufttryk (se Tekniske data).

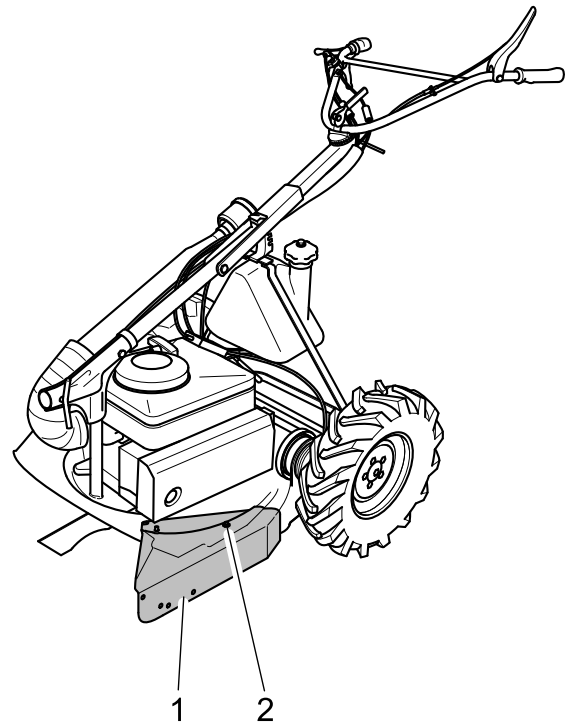
Styrestang og rat



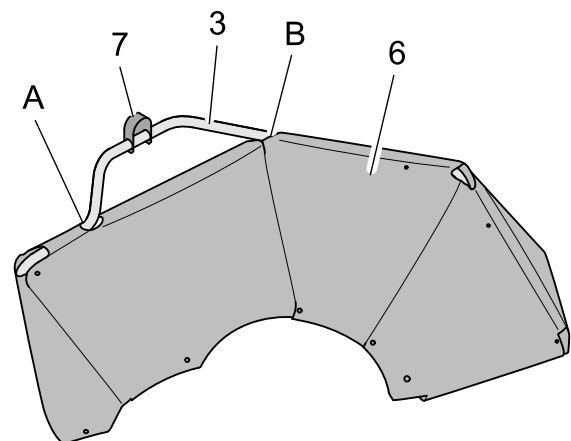
Beskyttelsesdug og svinghjul



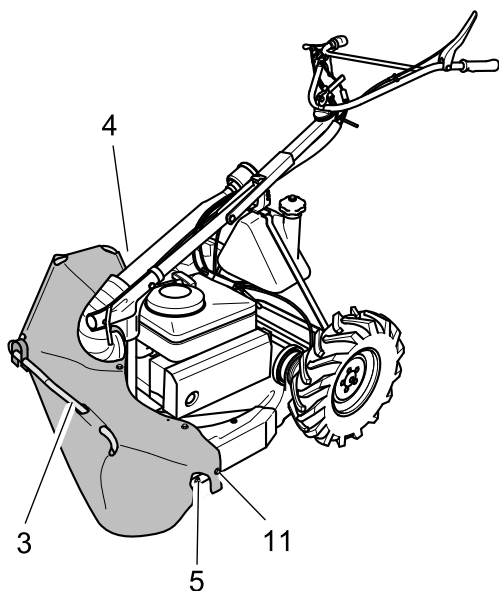
1. Klap styrestangen (1) tilbage.
2. Løsn sekskantmøtrikken på excenterarmen (2).
3. OBS: Pas på, så bowdentrækkene ikke knuses, når rattet svinges. (3). Sving rattet (4) tilbage mod uret og klem den fast med excenterarmen (2).
4. Spænd sekskantmøtrikken, indtil excenterarmen (2) kan spændes med normal kraft og står parallelt med styrestangen.
5. Ved at man trækker i trækstangen sættes styrestangen (5) til den ønskede kropsstørrelse. Vær opmærksom på spændingsfri føring af bowdentrækkene.
6. Kør maskinen ud af kassen på baghjulene.
7. Ved den første montering fjernes den af fabrikken placerede kabelklemme (6) på køredrevsarmen.



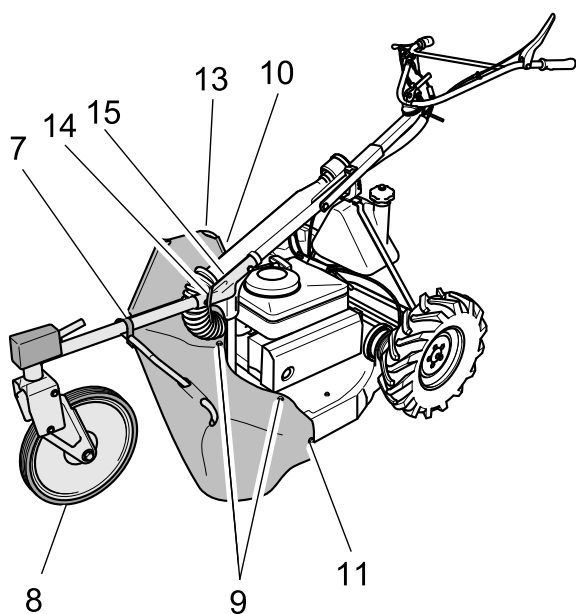
1. Sæt sidepladen (1) på svejseskruerne på venstre forreste knivhætteside.
2. Fastgør sidepladen på den bageste skrue (2) med en møtrik M6 og en skive.



3. Skub beskyttelsesbøjlen (3) gennem åbningen (B) i beskyttelsesdugen nedefra (6).
4. Skub rørbøjleholderen (7) på beskyttelsesbøjlen (3).
5. Skub beskyttelsesbøjlen (3) ned gennem åbningen (A) i beskyttelsesdugen.



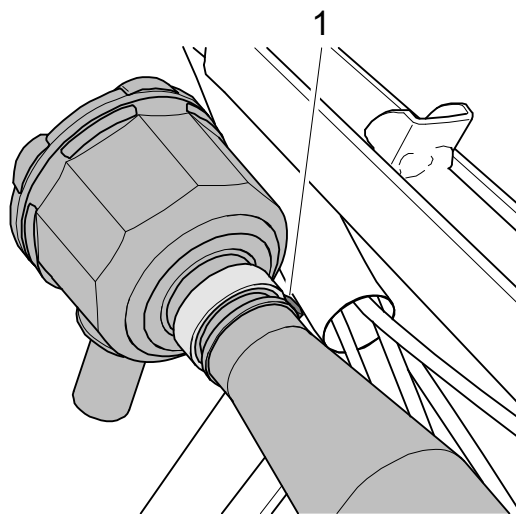
6. Sæt beskyttelsesbøjlen (3) på skruen M8 på højre knivhætteside (4).
7. Skru beskyttelsesbøjlen fast på det forreste hul (5) af sidepladen med en skrue M6, skive og møtrik. Vær opmærksom på, at beskyttelsesbøjlels bageste hul passer sammen med sidepladens bageste hul (11).



8. Drej rørbøjleholderen (7) op i midten.
9. Skub svinghjulet (8) med rørenden gennem rørbøjleholderen (7) og sæt det ind i styrestangen (15).
10. Spænd svinghulet med knebelskruen (14).

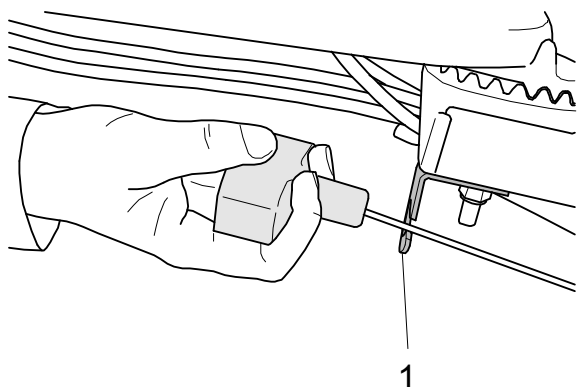
11. Hæng beskyttelsesdugen op i skrue (9) på knivhætten og skru den fast med skiver og møtrikker.
12. Skru beskyttelsesbøjlen og beskyttelsesdugen på højre knivhætteside (10) med en skrue og en sikringsmøtrik.
13. Sæt den bageste skrue M6 på sidepladen i (11) og spænd beskyttelsesbøjlen og beskyttelsesdugen.
14. Fastgør beskyttelsesdugen til beskyttelsesbøjlen med kabelklemmerne (13). Brug en kabelklemme til hver åbning, der skal være i beskyttelsesdugen.
15. Luk den overlappende beskyttelsesdug med en kabelklemme.

Fastgørelse af luftfilter



1. Fastgør luftfiltret på holde vinklen med den sekskantskrue, der findes dér. (1).

Montering af startreb



1. Drej startrebholderen (1) tilbage.
2. Hæng startrebet ind i startrebholderen (1).

Transport

Sluk for motoren og vent, indtil kniven står stille, inden maskinen løftes. Maskinen må kun løftes af to personer.

Lad maskinen køle ned i mindst 20 minutter før hver transport. Luk tankventilationen og benzinhanen.

Til transport kan rattet og styrestangen klappes sammen igen, og svinghjulet kan tages af.

Ved transport på køretøjer skal maskinen sikres mod rulning, skridning, tipning og tab af brændstof og olie.

Henvisninger om slåning

Kontrollér maskinen for fuldstændighed, funktionsdygtighed og renhed før hver slåning. Et tilsmudset ventilatorgitter kan beskadige motoren, og et tilsmudset beskyttelsesgitter på lyddæmperen kan medføre brandfare.

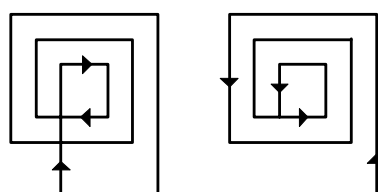
En velplejet flade bevares ved hjælp af hyppig slåning og ved at vegetationen holdes nede.

Der må kun slås med en skarp og ubeskadiget kniv. Få kniven skærpet og afbalanceret regelmæssigt (autoriseret værksted).

Vådt græs må ikke slås i regnvej. Græsbevoksningen kan beskadiges, og der er fare for at skride!

Maskinen bør kun vendes på en flade, der allerede er slået. Lad ikke maskinen stå, mens motoren kører.

Til slåning skal speederen altid sættes til fuldgasstilling for at opretholde en optimal slåeffekt.



For at kaste græsset ud uden tilstopninger, anbefaler vi at gå frem i overensstemmelse med de viste slåningsmønstre på plant terræn. Mulch bliver væsentlig mindre, hvis fladen slås endnu en gang i den modsatte retning.

Ved meget højt græs bør der klippes i to omgange med forskellige klippehøjder.

Før start

Anvendt brændstof

Som brændstof bør man bruge en blanding af totaktsolie og blyfri benzin (oktantal mindst ROZ 91).

Om mulige blandingsforhold se kapitlet Blandingsforhold brændstof.

Anbefaling: Totaktsolie TITAN 2T 100S med blandingsforhold 1:100.

Fordele:

- Halveret olieforbrug sammenlignet med 1:50 – dermed mere miljøvenligt og billigere.
- Optimal beskyttelse af motoren for lang levetid

„TITAN 2T 100S“ fra firmaet Fuchs fås hos AS-forhandlere:

Beholder	ET-nr.
1 liter (genlukkelig flaske)	E06830
100 ml (engangsbeholder)	E10286
40 * 100 ml (engangsbeholder i kasse)	E10561

Bemærk: I handelen tilbydes der færdigblandet totaktsbrændstof. Efter vores erfaring kan de færdige blandinger „STIHL Motomix 1:50“ og „ASPEN 2-Takt“ anvendes. Der garanteres ikke for drift af maskinen med andre brændstoffer og olier!

Opbevaring af brændstofblanding:

Brændstofblanding bliver gammel og kan medføre motorskader. Bland kun den mængde brændstof, der skal bruges til det nødvendige slåningsarbejde.

Tankning



Fare!

Brændstof kan antændes på varme motordele. Sluk motoren før optankningen og vent i mindst 20 minutter, indtil motoren er kølet ned. Vær opmærksom på sikkerhedshenvisningerne om brændstof!

Påfyldning af brændstof

1. Til påfyldning skal der bruges en dunk med påfyldningsstuds eller en tragt.
2. Åbn dunken forsigtigt, så et eventuelt overtryk falder langsomt og brændstof ikke sprøjter ud.

3. Åbn tankdækslet forsigtigt, så et eventuelt overtryk falder langsomt og brændstof ikke sprøjter ud.
4. Fyld brændstoftanken.
5. Luk tankdækslet igen.

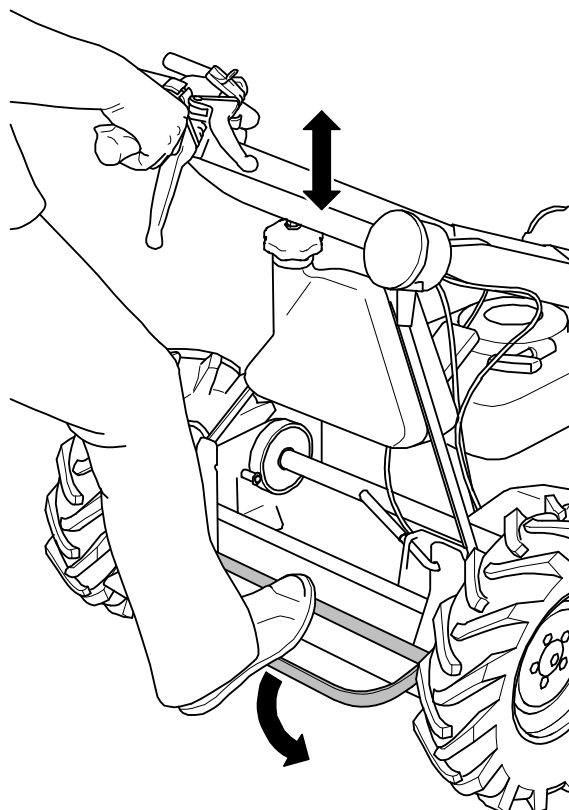
Indstilling af klippehøjde

Klippehøjden må kun justeres, mens motoren er slukket.

Klippehøjden må kun indstilles sådan, at kniven ikke rører ved underlaget, selv om underlaget er ujævnt. En for høj indstilling af klippehøjden kan medføre, at genstande slynges ud, og medfører et dårligt slåningsbillede.

Baghjulets højde bestemmer det grove klippehøjdeområde. Svinghjulets højde bestemmer klippehøjdens finindstilling.

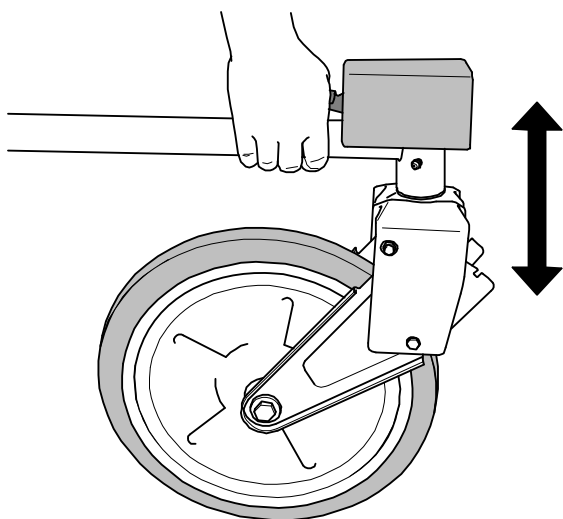
Baghjulets højde



1. Slå motoren fra og vent, indtil kniven står stille.
2. Løft maskinen lidt i rattet.

3. Skub den nederste afstandsholder ned mod stopfjedrene med foden.
4. Klippehøjden ændres ved at man løfter eller sænker rattet.
5. Slip afstandsholderen og lad klinkerne gå i hak i hjulstøtterne.
6. Klippehøjden kan justeres i 4 trin fra 55 mm til 130 mm.

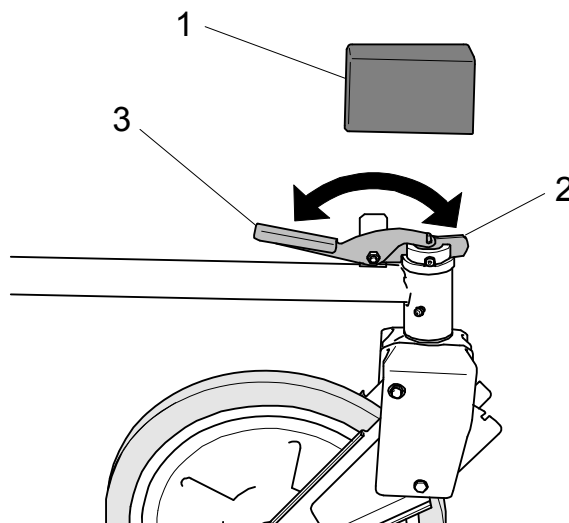
Svinghjulets højde



1. Grib ind under styrestangen på svinghullet med hånden og skub klippehøjdehakkets arm ned med håndbalden.
2. Løft eller sænk styrestangen til den ønskede position.
3. Slip armen.

Låsning af svinghjul

På plant terræn er det lettere at lade forhjulet svinge. Hvis der køres på tværs af skråninger, er det absolut nødvendigt at låse hjulet.



Løsning af svinghullet

1. Træk afdækningen (1) på styrehovedet af opad.
2. Sving bolten (2) på svingjullåsen bagud ved siden af håndarmen (3).
3. Skub afdækningen (1) på igen.

Låsning af svinghjul

1. Sæt svinghjulet parallelt med stangen.
2. Træk afdækningen (1) på styrehovedet af opad.
3. Sving bolten (2) på svingjullåsen frem.
4. Skub afdækningen (1) på igen.

Start



Fare!

Ved start er der fare for kvæstelser p.g.a. den roterende kniv. Kontrollér, at ingen opholder sig i knivens fareområde. Maskinen må ikke vippes, når den startes.



Fare!

Hvis karburatoren ikke lukker korrekt igen efter start, løber benzin over, og der opstår brandfare. Luk i så fald benzinhanen og kontakt et autoriseret værksted.

Start af maskinen

1. Placér maskinen på en plan flade, ikke i højt græs.
2. Åbn benzinhanen og tankventilationen.
3. Sæt tændrørshætten på.
4. Kun ved koldstart: Luk startspjældet på karburatoren (drej mod uret).
5. Tryk på koldstarthjælpen på karburatoren, indtil der kommer brændstof.
6. Sæt speederen til det laveste motoromdrejningstal.
7. Aktivér motorbremsearmen og hold den nede.
8. Træk startrebet langsomt ud til trykpunktet og derefter længere ud hurtigt – motoren begynder med at køre.
9. Lad startrebet gå tilbage langsomt.
10. Sæt speederen til det mellemste motoromdrejningstal.
11. Åbn startspjældet igen (drej med uret).
12. Til slåning skal speederen sættes til det maksimale omdrejningstal.

Kørsel



Fare!

Fare for kvæstelser, fordi men kan snuble eller skride, når maskinen trækkes tilbage eller vendes. Kontrollér, at banen er fri for forhindringer og at man kan træder sikkert..

Kørsel

I en farlig situation skal kniven slås fra ved at man slipper motorbremsearmen.

Køredrev til:

1. Skub køredrevsarmen mod rattet – maskinen kører.

Køredrev fra:

1. Slip køredrevsarmen.

Justering af kørselshastighed:

1. Slip køredrevsarmen.
2. Skift betjeningsarmen om.
3. Skub køredrevsarmen hen til rattet igen.

Aktivér bremsen for at justere kørselshastigheden ved kørsel ned ad bakke.

Vending

Maskinen bør kun vendes på en flade, der allerede er slået.

Vending på plan flade:

1. Sluk for køredrevet.
2. Sving maskinen til den ønskede side.
3. Tænd for køredrevet igen.

Vending på skråning:

1. Lad køredrevet være tændt.
2. Sving maskinen op ad skråningen.
3. Hold rattet og det indvendige hjul tilbage.

Køredrevet forhindrer maskine i at glide og understøtter vendemanøvren.

Nedlukning og parkering

1. Slip køredrevsarmen.
2. Sæt speederen til det laveste motoromdrejningstal.
3. Slip motorbremsearmen.
4. Vent, indtil kniven står stille, inden maskinen forlades
5. Luk benzinhanen og tankventilationen.
6. Slå parkeringsbremsen til, hvis maskinen parkeres på ujævnt terræn.
7. Træk tændrørshætten af.

Vedligeholdelse og rensning

Regelmæssig vedligeholdelse sikrer, at maskinen altid er klar til brug.

Hvis vedligeholdelseshenvisningerne ikke overholdes, kan der optræde fejl, der ikke

dækkes af garantien. Desuden bringes driftssikkerheden i fare.

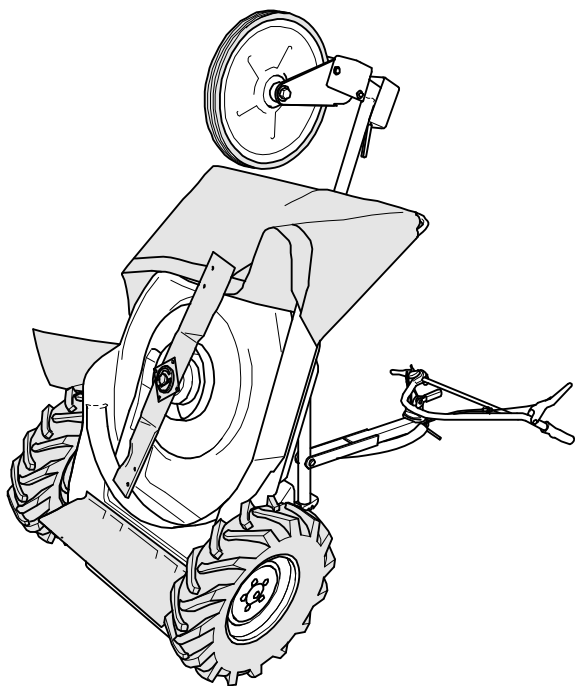
Kontakt et autoriseret værksted for en kontrol, hvis der konstateres problemer under vedligeholdelsen.

Komponent	Handling	Vedligeholdelsesinterval	
		Før og efter hver anvendelse	Årligt eller hver 50 timer
Maskine	Kontrol for sikker arbejdstilstand.	■	▲
	Rensning.	■	
	Kundeservice		▲
Brændstof	Kontrol af brændstoffets påfyldningsniveau.	■	
	Er tankdækslet lukket?	■	
Tank, benzinhane og brændstofledning	Delene kontrolleres for utætheder og god stand.	■	▲
Karburator	Lukker karburatoren igen efter start?	■	▲
Ventilatorgitter	Rensning.	■	▲
Motorkøling.	Rensning.		▲
Tændrør	Kontrol/indstilling.	■	
	Udskiftning.		■▲
Luftfilter	Kontrol/rensning.	■	▲
	Udskiftning.		■▲
Kniv og befæstelsesdele	Kontrol for slitage og beskadigelser. Se kapitlet Kontrol af kniv.	■	▲
	Udskiftning.		▲
Motorbremse	Står kniven stille inden for syv sekunder?	□	▲
Køredrevsarm	Står maskinen stille, hvis armen er i nulstilling?	□	▲
Kilerem	Er remmene spændt korrekt, uden revner og i god stand?		▲

Komponent	Handling	Vedligeholdelsesinterval	
		Før og efter hver anvendelse	Årligt eller hver 50 timer
Bowdentræk	Kontrol af funktion og let løb.	■	▲
Speeder	Kontrol af funktion.	□	▲
Chassis og prelbekyttelse	Kontrol for rust og revner, kontrol af svejsesøm.	■	▲
	Er alle beskyttelsesordninger fastgjort korrekt og funktionsdygtige?	■	▲
Mærkat	Mærkaternes tilstand.	■	▲
Baghjulsbremse	Kontrol.	■	▲
Parkeringsbremse	Kontrol af parkeringsbremse.	■	▲
Brændbart materiale	Fjern let antændelige slåningsrester fra motoren og maskinen.	■	▲
Dæk	Kontrol af dæk og i givet fald dæktryk.	■	▲
Smøring	Se kapitlet Fedtsmøring.	■	▲■

- Ved brugeren med stillestående motor.
- Ved brugeren med kørende motor.
- ▲ På det autoriserede værksted.

Forberedelser



Forsigtig! Fare for kvæstelser. Styrestangen kan klappe tilbage. Læg styrestangen ned på jorden for at sikre den.

Før alle vedligeholdelses- og rensningsarbejder:

1. Lad maskinen køle ned i mindst 20 minutter.
2. Træk tændrørshætten af.
3. Luk benzinhanen og tankventilationen.
4. Løsn styrestangen ved at trække i trælstangen og klap styrestangen frem (bowdentrækkene må ikke beskadiges).
5. Vip maskinen bagud på stangens haksegment iht. illustrationen.
6. Læg styrestangen ned på jorden.

Rensning af maskinen

Maskinen skal renses grundigt efter hver anvendelse, især undersiden og kniven.

Fastsiddende græsrester og snavs forstyrrer græsudstødningen og påvirker klippekvaliteten. For tilstrækkelig motorkøling

skal motorafdækningen, ventilatorgitteret og motoren holdes ren.

Brandfare! Vær især opmærksom på, at lyddæmperens komponenter er rene.

Brug en fejekost til rensningen. Mere kraftige tilsmudsninger fjernes med en træ- eller plastspatel. Rens husets udvendige dele med en klud.

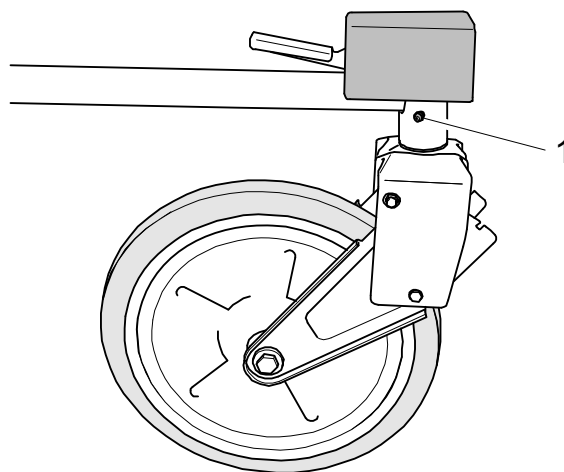
Maskinen må ikke sprøjtes med en vandstråle eller en højtryksrenser! Brug ingen aggressive rengøringsmidler.

Grundlæggende eftersyn

Kontrollér regelmæssigt, at alle møtrikker, bolte, skruer, tilslutninger af brændstofledninger, luftfiltre osv. er spændt for at holde maskinen i sikker driftstilstand. Kontrollér tændingskablet og tændrørshætten for beskadigelser.

Beskadigede eller slidte dele, især afdækninger, beskyttelsesdug, lyddæmper eller brændstoftank skal skiftes ud med det samme (autoriseret værksted).

Fedtsmøring



På svinghjulets styrehoved er der placeret en smørenippel (1).

1. Rens smøreniplen.
2. Smør smøreniplerne med en manuel smørepistol (1-2 slag plastkompatibelt fedt).

3. Fjern overskydende fedt fra lejestederne.

Vedligeholdelse af motor



Fare!

Hvis omdrejningstallet er indstillet for højt, kan genstande slynges ud. Motoren kan beskadiges, og et højere støjniveau opstår. Karburatorens eller omdrejningsjusteringens grundindstilling må ikke ændres.

Tilstrækkelig motorkøling er særlig vigtig for lang anvendelsestid af motoren.

Hold altid

- motorafskærmningen (ventilatorgitter),
- lyddæmperen (beskyttelsesgitter) og
- motorens køleribber rene.

Kontrol af tændrør



Fare!

Tændingsanlægget danner et elektromagnetisk felt. Brugere af hjertepacemakere må ikke arbejde på strømførende dele.

Tilsmudsede tændrør nedsætter motoreffekten. Rens elektroden på tændrøret med en messingtrådbørste. Kontrollér elektrodeafstanden (se „Tekniske data“). Sørg for, at isolatoren omkring elektroden ikke beskadiges. Et beskadiget tændrør må ikke bruges under nogen omstændigheder.

Spænd tændrøret med det tilspændingsmoment, der er oplyst i de tekniske data.

Rensning af luftfilter



Fare!

Rengøringsmidler kan medføre brand- eller eksplosionsfare. Rens aldrig luftfilteret med brændbare opløsningsmidler.

Hold øje med, at luftfiltret altid er rent. Et tilsmudset luftfilter nedsætter motoreffekten og forøger motorslitagen og brændstofforbruget. Uafhængigt af antallet af driftstimer bør filterindsatsen skiftes ud en gang om året. Brug ikke motoren uden luftfilter.

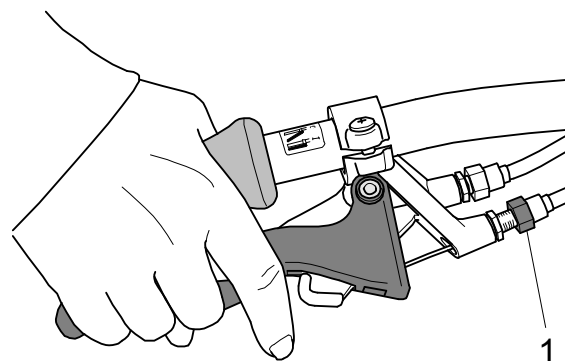
1. Skru luftfilterdækslet af.
2. Træk filterelementet ud forsigtigt. Hold øje med, at snavs fra luftfilterhusets indre ikke kommer ind i karburatoren.
3. Rens luftfilterhusets indre omhyggeligt.
4. Rens filterelementet ved at banke på det eller blæse det ud (skift det ud, om nødvendigt).
5. Sæt filterelementet i igen.
6. Skru luftfilterdækslet på igen.

Kontrol af baghjulsbremse



Fare!

Hvis bremsen ikke er indstillet korrekt, kan maskinen rulle væk. Kontrollér, at bremsen altid fungerer upåklageligt.



1. Parkér maskinen på et underlag med godt greb (f.eks. beton eller asfalt).
2. Sluk for køredrevet.
3. Aktivér baghjulsbremsen.
4. Forsøg at skubbe maskinen.

Hvis baghjulene blokerer, er baghjulsbremsen indstillet korrekt. Hvis det er

let at skubbe maskinen, skal baghjulsbremsen justeres.

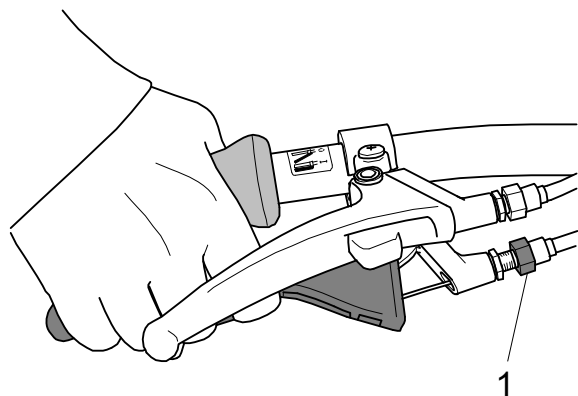
Justering af baghjulsbremse:

Drej stilleskruen (1) på bremsearmen ud så meget, at hjulene blokerer ved aktiveret bremse, hvis maskinen skubbes. Hvis justeringen ikke medfører nogen forbedring af bremseevnen, skal maskinen kontrolleres på et autoriseret værksted.

Kontrol af køredrev

1. Parkér maskinen på et underlag med godt greb (f. eks. beton eller asfalt).
2. Sluk for motoren.
3. Aktivér køredrevet.
4. Forsøg at trække maskinen baglæns.

Hvis baghjulene blokerer, er køredrevet indstillet korrekt. Hvis maskinen kan trækkes, skal køredrevet justeres.



Justering af køredrevet

Drej stilleskruen (1) på køredrevet ud så meget, at hjulene blokerer ved aktiveret køredrev, hvis maskinen trækkes. Hvis justeringen ikke medfører nogen forbedring, skal maskinen kontrolleres på et autoriseret værksted.

Kontrol af kniv



Fare!

En uforskriftsmæssig monteret og vedligeholdt kniv medfører fare for alvorlige kvæstelser.

Arbejder på kniven må kun udføres af et autoriseret værksted

Arbejder på kniven kræver særlig fagviden, da der er brug for en kontrol af ubalance og omdrejningsmomenter skal overholdes.

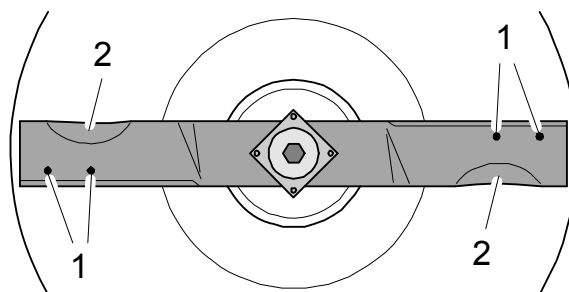
Kontrollér kniven og glidekoblingen regelmæssigt før og efter hver slåning og ved mærkbare forandringer.

Vibrationer tyder på en for stor eller ensidig slitage af kniven. Et knækket gummielement mellem motoren og huset kan også udløse vibrationer.

Uforskriftsmæssig skærpede knive forøger maskinens belastning og medfører vibrationsrevner og brud!

Bortslyngede brudstykker kan medføre yderst alvorlige kvæstelser.

Udskiftning af kniv



Det er absolut nødvendigt at skifte kniven ud:

- Hvis en af slitagemarkeringerne (1) er nået. På originalknive er det placeret slitagemarkeringer (kugleformet prægning på knivens underside).
- hvis knivens tykkelse på bagkanten af blæserne (2) eller et hvilket som helst sted er mindre end 1 mm (undtagen skæret).
- Mindst en gang om året eller med mellemrum på 50 driftstimer, uafhængigt af, om der findes slitage eller ej.

Materialet bliver træt og kan få revner, hvilket bringer personer og materiel i fare.

En original AS-kniv kan kendes på disse prægninger:



XXXX svarer til reservedelsnumret.

Ved anvendelse af maskinen på sandet, slibende jord er knivslitagen høj. Til disse anvendelser blev der udviklet en speciel kniv (se tilbehør sandkniv).

Kontrol af motorbremse

Kontrollér motorbremsens funktion ved at slå motoren fra. Kniven skal fra fuldt omdrejningstal stå stille på mindre end 7 sekunder Kontakt er autoriseret værksted, hvis dette ikke er tilfældet.

Oplagring

Opbevaring

Maskinen skal oplagres i et lukket, tørt lokale med god ventilation, der ikke er tilgængeligt for børn. Fejl på maskinen skal principielt rettes før oplagringen, således at maskinen altid er i driftssikker tilstand. Lad motoren køle ned, inden maskinen oplagres i lukkede lokaler.

Langtidsoplagring

1. Vær opmærksom på sikkerhedshenvisningerne om håndtering af brændstof.
2. Tømning af brændstoftanken: Sæt en slange på benzinhanen og lad brændstoffet løbe ind i en godkendt brændstofbeholder.
3. Tømning af karburatoren: Start motoren og lad den køre, indtil den går i stå af sig selv.
4. Rens maskinen grundigt.

5. Eventuelle lagskader bør udbedres (lakspray se tilbehør).
6. Pleje af motoren:
 - Skru tændrøret ud.
 - Fyld en spiseske motorolie på tændrørsåbningen.
 - Træk langsomt i startrebet (oliefordeling i cylinderen).
 - Skru tændrøret på igen.
 - Sæt ikke tændrørshætten på!

Få maskinen kontrolleret på et autoriseret værksted om efteråret!

Vær også opmærksom på henvisningerne om oplagring i den vedlagte driftsvejledning fra motorens producent.

Genbrugtagning

Inden maskinen tages i brug efter en længere stilstandstid, skal de arbejder, der er beskrevet i kapitlet om vedligeholdelse, udføres.

Reservedele

Pålidelig og sikker drift af maskinen afhænger også af kvaliteten af de anvendte reservedele. Der må kun bruges originalreservedele og tilbehør, der er godkendt af „AS-Motor Germany“. Ved montering af fremmeddele bortfalder garantiydelsen og garantien for fremmeddelen samt for maskinen og de følgeskader, dette forårsager.

Ved bestilling af reservedele bør man oplyse maskinens type og serienummer for det autoriserede værksted.

Sliddele

Nogle dele er sliddele. De slides under brugen og skal derefter skiftes ud. Derfor ydes der ikke garanti for følgende dele:

Knive, knivklinger, knivstænger, knivskruer, glideskiver, kileremme, kæder, bowdentræk, starterreb, tryktallerkner, luftfiltre, tændrør, tallerkenfjedre, sikringsplader, sikringer, skiver, trykplader, trykskiver, beskyttelsesduge, prelbekyttelsesduge, hjul, dæk.

Tilbehør

Sandkniv E03442

Håndbeskyttelse E09322

Lakspray 400 ml, farve orange E04606

Driftstimetæller E10740

Bortskaffelse

Maskinen klipper og findeler vegetationen i en arbejdsgang. Findelt vegetation rådner hurtigt og kan derfor blive liggende som fundering.

Affaldsolie- og benzin skal bortskaffes i overensstemmelse med de lokale bestemmelser eller afleveres til salgsstedet.

Emballagen, maskinen og tilbehøret er fremstillet af genbrugelige materialer og skal bortskaffes tilsvarende.

Garanti

Garantibetingelserne fremgår af garantikortets bagside. Det udfyldte garantikort bedes straks efter købet af maskinen sendes til „AS-Motor Germany“ hhv. leverandøren. Ellers bliver garantien ugyldig.

Garantikortet, der er udfyldt af sælgeren, hhv. købsbeviset skal opbevares omhyggeligt.

Eventuelle fejl

Du kan finde et autoriseret værksted på vores hjemmeside www.as-motor.de.

Tabellen nedenfor indeholder oplysninger om de hyppigst forekommende fejl og deres udbedring. Ved andre fejl skal det nærmeste autoriserede værksted kontaktes.

Fejl	Mulig årsag	Rettelse
Motor starter ikke	Motorbremsearm ikke trykket.	Skub motorbremsearmen hen til rattet.
	Benzinhane lukket.	Åbn benzinhane.
	Tankventilationsskrue lukket.	Åbn tankventilationsskruen.
	Intet brændstof i tanken.	Fyld brændstof på.
	Startspjæld / choker åben.	Luk startspjældet.
	Motor „druknet“ p.g.a. flere startforsøg.	Skru tændrøret ud og start flere gange med lukket benzinhane, lad tændrøret tørre og skru det i igen.
	Tændørshætte fjernet.	Vær opmærksom på sikkerhedshenvisningerne! Sæt tændørshætten på.
	Luffilter tilsmudset.	Rens luffiltret (se under Vedligeholdelse og rensning).
	Tilsodning eller beskadigelse af tændrør eller forkert elektrodeafstand.	Rens tændrøret og kontrollér elektrodeafstanden (se under Vedligeholdelse og rensning). Skift tændrøret ud ved behov.
	Slåmaskinens hus tilstoppet.	Se under Vedligeholdelse og rensning.
	Dårligt, tilsmudset eller gammelt brændstof.	Rens brændstofsyste­met (autoriseret værksted). Brug altid en frisk blanding af totaktolie og blyfri normalbenzin.
Løse knive.	Autoriseret værksted.	
Motor starter dårligt eller kører uregelmæssigt	Startspjæld / choker lukket.	Åbn startspjældet / choker.
	Luffilter tilsmudset.	Rens luffiltret (se under Vedligeholdelse og rensning).

Fejl	Mulig årsag	Rettelse
	Dårligt, tilsmudset eller gammelt brændstof.	Brug altid frisk brændstof.
	Tilsodning eller beskadigelse af tændrør eller forkert elektrodeafstand.	Rens tændrøret og kontrollér elektrodeafstanden (se under Vedligeholdelse og rensning). Skift tændrøret ud ved behov.
	Slåmaskinens hus tilstoppet.	Se under Vedligeholdelse og rensning.
Ingen fremdrift ved aktivering af køredrevsarmen	Utilstrækkelig spænding af køredrevsrem.	Autoriseret værksted.
Kniven glider	Skift friktionsskiverne ud.	Autoriseret værksted.
Kraftige vibrationer under driften	Ubalance på kniven p.g.a. forkert efterslibning eller brud på kniven.	Få kniven efterslebet og afbalanceret på et autoriseret værksted En beskadiget kniv skal skiftes ud med det samme.
	Knivdrivakslen er bøjet efter sammenstød med fremmedlegemer.	Autoriseret værksted.
	Motorbefæstelser er lød.	Autoriseret værksted.
	Knivbefæstelse er løs.	Autoriseret værksted.
Unormale lyde	Løse befæstelseselementer.	Autoriseret værksted.
	Lyddæmper defekt.	Autoriseret værksted.
Motoren bliver varm	Ventilatorgitter tilsmudset.	Rens ventilatorgitteret.
	Motorens køleribber er tilsmudset.	Få køleribberne rensede på et autoriseret værksted.
Uren klipning, græsplanen bliver uanselig	Kniv sløv eller slidt.	Få kniven efterslebet og afbalanceret på et autoriseret værksted. En beskadiget kniv skal skiftes ud med det samme.
	Kørselshastigheden er for høj i forhold til klippehøjden.	Sæt kørselshastigheden ned og/eller vælg den korrekte klippehøjde.
	Kraftig tilsmudsning af slåmaskinens hus.	Rensning.
	Forskel mellem dæktryk.	Kontrollér dæktrykket.

Fejl	Mulig årsag	Rettelse
Mulchningsresultat er ikke tilfredsstillende ved høj vegetation	For høj kørselshastighed.	Sæt kørselshastigheden ned.
Mulchningsresultat er ikke tilfredsstillende ved kort vegetation	Vegetationen udstødes for hurtigt.	Sæt kørselshastigheden op.
slåmaskinens hus tilstoppet	Slåning af for højt eller for fugtigt græs.	Tilpas klippehøjden og slåningshastigheden til slåningsbetingelserne.
	Kniv slidt.	Autoriseret værksted.
	For lav motoromdrejningstal til trods for fuld gas.	Autoriseret værksted.
Maskinen stopper ikke med aktiveret bremse	Bremse indstillet forkert, slidt eller defekt.	Autoriseret værksted.
Maskinens stopper ikke	Køredrevsremmen kobler ikke fra.	Autoriseret værksted.
Motor slukker ikke	Frakoblingssystem defekt.	Luk benzinhanen. Autoriseret værksted.
Dækkene bliver flade	Torne eller spidse genstande beskadiger dækkene.	Brug dækbeskyttelsesgel, om nødvendigt (autoriseret værksted).

Blandingsforhold brændstof

Benzin	Totakstolie	Kun med Titan 2T 100S
(Oktantal mindst ROZ 91)	1:50	1:100
Liter	Liter (=ml/cm ³)	Liter (=ml/cm ³)
1	0,02 (20)	0,01 (10)
2	0,04 (40)	0,02 (20)
3	0,06 (60)	0,03 (30)
4	0,08 (80)	0,04 (40)
5	0,1 (100)	0,05 (50)
10	0,2 (200)	0,1 (100)
20	0,4 (400)	0,2 (200)

Tekniske data

Model	AS 28/4 Enduro-Kat
Anvendelsesområde (temperatur)	5 – 30 °C
Motor , byggemåde Producent Type Slagvolumen Effekt Motoromdrejningstal	Encylinder-totaktsmotor med katalysator AS-MOTOR GERMANY AS 165 Kat 165 cm ³ 4,4 kW (6 HK) 4500 min ⁻¹
Tændrør Tilspændingsmoment Elektrodeafstand til opt. start	Bosch W7RAC / Beru 14/7AU / Champion L86 / Denso W20FS-U / NGKB6HS-5 25 Nm 0,5 mm
Klippeanordning , art Klippebredde Klippehøjdejustering Vegetationshøjde	Kniv 63 cm 55-130 mm, foran og bag lynjustering 4 trin op til 100 cm
Startanordning	Rebstart
Køredrev	Baghjulsdrev 2,2 + 4,0 km/h)
Fladeydeevne, maksimal	ca. 2500 m ² /t
Mål og vægt Transportmål med emballage L/B/H Driftsmål L/B/H Vægt	90/84/74 cm 195/92/99 cm 78 kg
Påfyldningsmængder Brændstoftank	5 liter
Støjniveau Målt lydeffektniveau L _{WA} Lydtryksniveau på betjeningspladsen L _{pA} Måleusikkerhed k	107 dB iht. DIN EN 12733 93 dB iht. DIN EN 12733 2,5 dB (A)
Vibrationsemissionsværdi Hånd-arm-vibrationer a _{h,w} Måleusikkerhed U	3,5 m/s ² iht. DIN EN 12733 2 m/s ²
Dæktryk	1,0 - 2,0 bar



AS-MOTOR GERMANY GmbH & Co. KG
Ellwanger Straße 15
D-74424 Bühlertann
www.as-motor.de

Konformitetserklæring

Vi erklærer, at vegetationsslåmaskinen af type og serienummer

AS 28/4 Enduro-Kat
fra 020110020001

i den udførelse, der markedsføres af os, opfylder alle relevante sikkerheds- og sundhedskrav i de nævnte EF-direktiver.

- 2006/42/EG, L76, 16.03.2007
- 2004/108/EG, L390, 31.12.2004
- 97/68/EG, L59, 27.02.1998

Funktion:

Maskinen er udelukkende beregnet til klipning af græs og lignende planter, på plejede flader inden for landbrug, skovbrug og landskabspleje, der slås mindst en gang om året.

Anvendte standarder:

EN 12733

Dokumentationsbefuldmægtiget:

Frank Einsiedler
AS-MOTOR GERMANY GmbH & Co. KG
Ellwanger Straße 15
D-74424 Bühlertann

A handwritten signature in black ink, appearing to read 'F. Einsiedler'.

A handwritten signature in black ink, appearing to read 'Weber'.

Bühlertann,
juli 2010

p.f.v. Frank Einsiedler
Ledelse udvikling

Christoph Weber
Forretningsfører



AS-MOTOR GERMANY GmbH & Co. KG
Ellwanger Straße 15
D-74424 Bühlertann
www.as-motor.de

Professionel teknik i have og landskab

Allmäher®	Manøvredygtige engslåmaskiner til omfattende pleje af grønne områder. Allmäher findeler pålideligt meterhøjt græs, krat og ukrudt, også på stejle skrån timer og i uvejsomt terræn. Slåningsgodset bliver liggende som gødning, det besværlige rivearbejde bortfalder.
Allmäher® med førersæde	Betjeningskomfort og høj fladeydelse forenet i en kompakt slåmaskine med førersæde. Lavt tyngdepunkt, optimal vægtfordeling og bred hjulafstand sørger for maksimal anvendelighed på skrån timer og kraftreserver til findeling af høj vegetation. Fås også som version med firhjulstræk, der giver afgørende mere traktion til krævende anvendelser og fremragende sikkerhed på skrån timer.
Slåmaskiner med hækudstødning	Professionelle græsslåmaskiner med hækudstødning. Med hjuldrev og trinløs hastighedsregulering for fremragende klippe- og opsamlingsresultater i enhver situation.
Rotorslåmaskiner	Det økonomiske alternativ til bjælkeslåmaskinen. Ideel også til foderfremstilling. Græsset sættes ned udelt på siden i et skår.
Slagleskårlæggere	De bevægeligt lejrede slagleskårlæggere undviger sten og forhindringer og findeler klippegodset flere gange. Det 3 mm kraftige stålhus tilbyder optimal sikkerhed mod ophvirvlede fremmedlegemer og opfanger dem sikkert.
Slåmaskiner med sideudstødning	De robuste universalmaskiner med sideudstødning, hjuldrev og et hus af 3 mm tykt plastbelagt stål. Fås også som model med firhjulstræk og trinløs hastighedsregulering (Variomatic).
Ukrudtsheksen	Fjerne ukrudt skånsomt, hurtigt og uden kemi: På trafikflader, på mure, fortovskanter og kompositsten. Det patenterede pendulbørstesystem skåner overfladerne og beskytter miljøet mod skadelige ukrudtsmidler.